

# Campusutviklingsplan 2023-2036

Norges Handelshøyskole





# Forord

Norges Handelshøyskole (NHH) er Norges eldste vitenskapelige høyskole innen økonomiske og administrative fag og fyller hundre år i 2036. Mye har forandret seg siden da høyskolen ble etablert, men ambisjonene har alltid vært høye og innrettet mot å være en drivkraft for nærings- og samfunnsutvikling. NHH skal være en ledende europeisk handelshøyskole, noe som reflekteres i internasjonale akkrediteringer og deltagelse i omfattende internasjonale nettverk.

NHHs campus har en lang og rik historie som et studiested med en av Norges mest aktive studentforeninger, som en arbeidsplass for et fremragende fagmiljø og som en møteplass for studenter, ansatte og aktører i nærings- og samfunnslivet. Det er viktig å forvalte et slikt utgangspunkt og samtidig legge til rette for en videre utviklingen av campus i årene fremover.

Denne campusutviklingsplanen tar utgangspunkt i dagens bygg, infrastruktur, arbeidsmåter og undervisningsformer. Samtidig er planen fremtidsrettet og viser NHHs utviklingspotensial frem mot 2036. Campusutviklingsplanen er forankret i NHHs strategi 2022-2025 «Sammen for bærekraftig verdiskaping». NHHs ressurser skal forvaltes og utvikles på en måte som både hensyntar endringer i undervisningsformer, klima- og miljøutfordringene som samfunnet står overfor, og øvrige krav og forventninger til en ledende handelshøyskole. Med prioriterte strategiske grep, som bygger opp under hovedmålene for NHHs campus, bærekraftig – levende – verdiskapende – samlende, kan høyskolen ytterligere befeste sin posisjon som en fremragende forsknings- og utdanningsinstitusjon.

Det er mange som har bidratt i utviklingen av campusutviklingsplanen. Jeg vil spesielt takke styringsgruppen og prosjektgruppen for campusutviklingsprosjektet med representanter fra Statsbygg og NHH. Jeg har stor tro på at vi også gjennom utvikling av campus kan videreutvikle NHH som en drivkraft for bærekraftig nærings- og samfunnsutvikling.

Rektor Øystein Thøgersen





# NHH Campusutviklingsplan 2023-2036

## 1. Formål, utfordringsbilde og anbefalt innsats s. 4

- 1.1. Campusutviklingsplanen som et strategisk verktøy
- 1.2. Leseveiledning
- 1.3. Dagens campus – utfordringer, arealkapasitet
- 1.4. Anbefalt innsats for videre campusutvikling
- 1.5. Videre bruk av campusutviklingsplanen

## 2. Hovedmål, NHH campus s.10

- 2.1. NHH sin strategi for 2022-2025
- 2.2. De 4 hovedmålene for NHH campus bygger opp om NHH sin strategi
- 2.3. Hovedmål og strategiske grep, NHH campus
- 2.4. Mål 1 Bærekraft
- 2.5. Mål 2 Levende
- 2.6. Mål 3 Verdiskapende
- 2.7. Mål 4 Samlende

## 3. Brukerdialog s. 18

- 3.1 Om brukerdialogen
- 3.2 Hovedfunn arbeidsplassarealer for ansatte
- 3.3 Hovedfunn undervisningsarealer
- 3.4 Hovedfunn fellesarealer inkl. studentarbeidsplasser

## 4. Funksjonsareal s. 24

- 4.1 Presentasjon av funksjonsareal ved NHH
- 4.2 Analyse av funksjonsareal ved NHH

## 5. Eks. på muligheter, utvalgt areal s. 27

- 5.1 Oversiktsbilde
- 5.2 Forslag til tiltak – arbeidsplassarealer for ansatte
  - Forslag til tiltak – undervisningsareal
  - Forslag til tiltak – fellesarealer inkl. studentarbeidsplasser

5.3 Presentasjon av muligheter (dypdykk, utvalgt areal)

Studentkantine og vrirmlésene  
Grupperom og studentarbeidsplasser

5.4 Leseveileder, øvrige eksempler

5.5 Utdrag fra eksempelbank (Vedlegg D)

## 6. Utvikling av NHH-tomten s. 51

- 6.1 Eksisterende situasjon
- 6.2 Forslag til fremtidig utbygging
- 6.3 Illustrasjoner

## 7. Vedlegg s. 55





# 1. Formål, utfordringsbilde og anbefalt innsats



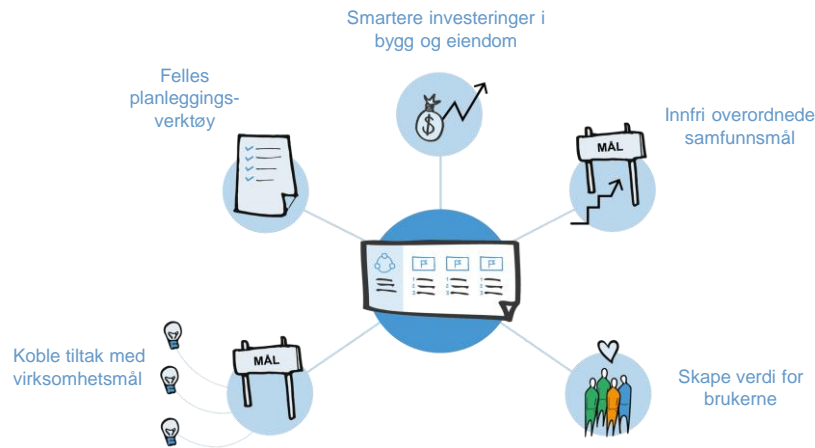
# 1.1. Campusutviklingsplanen som et strategisk verktøy



## Formål og mandat

Campusutviklingsplanen skal være et langsiktig og strategisk verktøy med et perspektiv frem mot NHHs 100 års jubileum i 2036. Planen skal gi NHH grunnlag for å gjøre prioriteringer i den videre utviklingen på campus, forankret i høyskolens strategi for 2022-2025.

Planen skal 1) identifisere og vurdere potensialet for økt arealutnyttelse, 2) vurdere hvordan undervisnings,- arbeidsplass- og fellesarealer kan ivareta og få sikres funksjonalitet og attraktivitet for brukere, herunder studenter og ansatte, og 3) identifisere utviklingspotensialet for eiendommen.

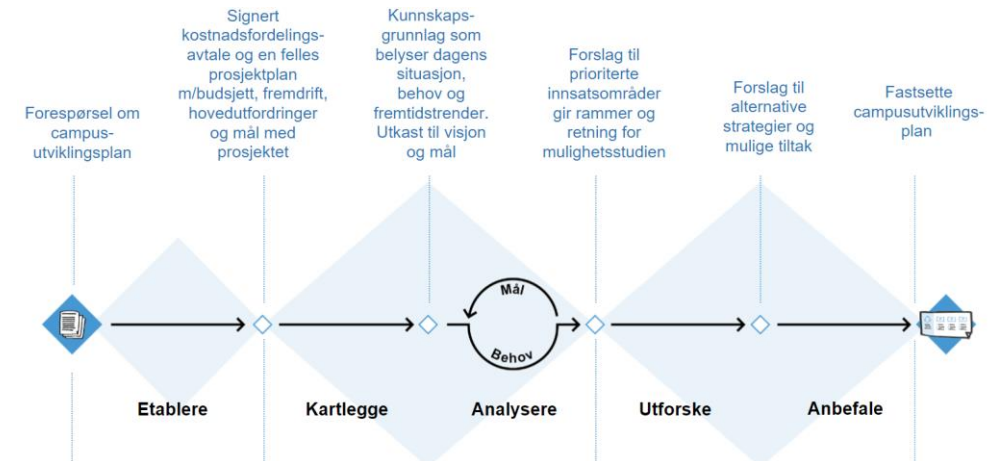


Illustrasjon(Statsbygg): Verdien i arbeidet med campusutviklingsplaner

## Framdrift og Forankring

Figuren under viser prosjektplanen for campusutviklingsprosjektet, fra forespørsel om prosjekt fra KD i desember 2021 til styrebehandling av planen i april 2023. Prosjektet har vært inndelt i tre faser; etablerings-, kartleggings- og utforskningsfasen. Kartleggingsfasen resulterte i en delrapport (Vedlegg 1, Kunnskapsgrunnlag). Denne er anvendt i utforskningsfasen hvor brukerbehov er undersøkt nærmere og det er gjennomført mulighetsstudier knyttet til NHHs arealer og tomt.

Prosjektet har vært organisert med rektor ved NHH som prosjekteier, og styrings- og prosjektgruppe fra NHH og Statsbygg. Prosjekteier har hatt tett dialog med Styringsgruppen og vært koblingspunktet mot høyskolens styre. Styringsgruppen har hatt jevnlige møter med Prosjektgruppen, godkjent mandater, planer og forslag og sikret nødvendige ressurser. Prosjektgruppen har hatt ansvaret for gjennomføring, inkl. organisering, fremdrift, kvalitetskontroll og produksjon.



Skjematisk prosessplan for utvikling av campusutviklingsplaner (Statsbygg, 2021)

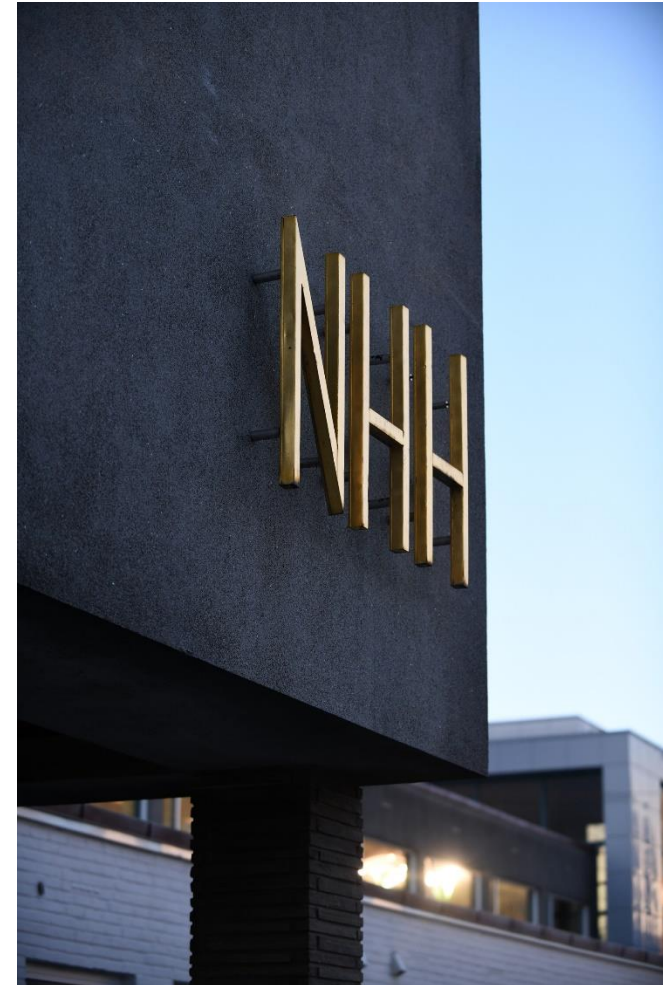


## 1.2. Leseveiledning

Campusutviklingsplanen er delt inn i seks kapitler, fra hovedmål for campusutvikling ved NHH, og redegjørelse av brukerperspektiver og -behov, til konkrete eksempler på tiltak og muligheter for utvikling av arealer og tomt. De prioriterte områdene på dagens campus er valgt ut i fellesskap av Prosjektgruppen og er basert på innsikt fra kunnskapsgrunnlaget, samtaler med brukere og ekstern rådgivning fra fageksperter. Områdene er valgt ut fordi det vurderes at det er mulig å oppnå betydelige gevinster ved å foreta bygningsmessige endringer i disse områdene.

Til grunn for valg områder for mulighetsstudier, analyser og vurderinger er NHHs strategi for 2022-2025 og hovedmål for campusutvikling ved NHH: bærekraftig, levende, verdiskapende og samlende. Innledningsvis i planen (kap. 2) er hovedmålene tydeliggjort med en kort beskrivelse av tilknyttede strategiske grep som skal bidra til realisering av hovedmålet. Les mer om mål og strategiske grep i Vedlegg A til campusutviklingsplanen.

En helhetlig analyse av både brukerdiallog og mulighetsstudier, opp mot målene, har resultert i noen anbefalt innsats for videre campusutvikling. Anbefalingene er fordelt på arealkategoriene arbeidsplasser, undervisningsareal og fellesarealer inkl. studentarbeidsplasser. Arealkategoriene følger kategoriseringen i de ulike delene av planen.





## 1.3. Dagens campus – utfordringer, arealkapasitet

NHH har en kompakt campus preget av et høyt aktivitetsnivå, både knyttet til høyskolens kjernevirksomhet, undervisning og forskning, men også til studentforeningens virke. Det overordnede inntrykket til NHH selv, er at både studenter og ansatte trives på campus og ser at campus har en rekke gode kvaliteter - men også et potensiale for utvikling. NHH ønsker å tilby gode arbeidsplasser for studenter og ansatte, og undervisningsarealer tilpasset ønsket pedagogikk. I dag opplever høyskolen at aktivitetsnivået utfordrer arealkapasiteten og dermed også høyskolens mulighet til møte studenter og ansattes forventninger om tilgjengelig areal og kvalitet på dette.

Utviklingsavtalen for NHH 2023- 2026 har et mål om fortsatt økt andel studentaktiv undervisning, samt økt volum eksterntfinansiert forskning. Målsettingene bidrar til et ytterligere press på arealene. En ev. fremtidig vekst i antall studenter og ansatte vil forsterke dette.

NHH har lyktes godt med å tiltrekke seg eksternt finansierte forskningsprosjekter. Prosjektene kommer med stillinger – typisk for en treårsperiode – som skal innlemmes i høyskolens fagmiljø. Det er helt nødvendig at prosjektmedarbeiderne samlokaliseres med relatert fagmiljø på campus. Det oppleves i dag å være utfordrende å få til slik samlokalisering. Med en forventning om ytterligere vekst forventes at knapphet på areal blir enda mer krevende.

NHH opplever å ha hatt en positiv utvikling med å øke den studentaktive undervisningen. Samtidig ser man at denne pedagogikken er vesentlig mer arealintensiv enn den klassiske auditorieundervisningen. Erfaringsmessig ser man at arealbehovet per student i undervisningssammenheng dobles. Tilpassing av klassiske læringsrom til ny pedagogikk antas derfor å medføre redusert undervisningskapasitet, og høyskolen er allerede nær en grense for hvor mye som kan tilbys av ønsket pedagogikk.

NHH tilbyr sine 3700 studenter ca. 240 kurs, hvorav ca. 170 på masternivå og ca. 70 på bachelornivå. Campus har 21 undervisningsrom, hvorav 13 er tilrettelagt for studentaktiv undervisning. De fleste av rommene oppleves å ha svært lav kapasitet. En omgjøring av resterende undervisningsareal til areal for studentaktiv undervisning har NHH estimert å ville redusere eksisterende undervisningskapasitet med 30 til 40 prosent.

Endret pedagogikk påvirker også studentens studieaktivitet ved at høyskolen stiller økte krav og forventninger om samarbeid og gruppearbeid. I tillegg til den klassiske leseplassen for konsentrasjonsarbeid, viser blant annet brukerprosessene i campusutviklingprosjektet at studentene har en forventning om at det tilrettelegges gruppearbeidsplasser i årene fremover. I 2022 måtte NHH leie eksternt areal for å møte dette behovet.

Studentforeningen NHHS fremholdes som en av de mest aktive studentforeningene i landet, med en svært høy grad av deltakelse og engasjement fra studentene. Foreningen har ett sentralt styre, 24 underutvalg, tre prosjektorganisasjoner, og mer enn 100 interessegrupper. Studentforeningens aktivitet er viktig for studentenes trivsel, og for å skape en god studietid i et godt læringsmiljø. NHHS opplever en betydelig mangel på areal for å drive sin organisasjonsvirksomhet.

NHH oppgir at både ansatte og studenter ved høyskolen etterspør flere arealer for sosial aktivitet og samhandling. Dette fremkommer også gjennom brukerundersøkelser gjennomført i forbindelse med Campusutviklingsplanen.



## 1.4. Anbefalt innsats for videre campusutvikling

### Arbeidsplasser for ansatte

- A. Optimalisere arbeidsplassarealer som har utfordringer i dag mtp. kapasitet, bruksfrekvens/ deling og fysiske tiltak som forbedrer arbeidsmiljøet. Tiltakene bør bygge på brukerdialogen som er gjennomført i campusutviklingsplanen, samt hente ideer fra mulighetsstudiene og eksemplene i kap. 5.
  - Sikre tilgang på lydtette stillerom og grupperom
  - Sikre ergonomiske forhold og tilstrekkelig med lyd/luft mv. for samtlige arbeidsplasser
  - Øke innsikt i faktisk bruk og vurdere tiltak for merbruk av eksisterende arbeidsplassareal
- B. Foreta grundige vurderinger av ulike hensyn og muligheter for å sikre effektiv bruk av eksisterende arealer. Eventuelt vurdere leie av andre lokaler for å tilfredsstille behov og møte kapasitetsutfordringer fremover
- C. I et lengre perspektiv anbefales det å planlegge for arealutvidelse og bruk av arealer med utgangspunkt i volumstudier (tomt A).

### Undervisningsareal

- A. Foreta nærmere kartlegging av brukerfrekvens i eksisterende undervisningsarealer gjennom hele campus åpningstid. Basert på kartleggingen, iverksette kortsiktige tiltak for å øke bruksfrekvens og fleksibilitet. F.eks. bruk av tilliggende lokaler og flerbruk/annen bruk utenom undervisning.
- B. På kort sikt bør eksisterende teknologi i undervisningsrom kartlegges og vurderes opp mot brukerbehov og brukervennlighet. Investering i teknologi bør være forankret i overordnet digitaliseringsstrategi og ønsker for bl.a. sentraliserte/desentraliserte løsninger.
- C. Campus møtes av en trend mot mer dialogbasert (gruppe)undervisning, som vil være mer plasskrevende enn tradisjonell forelesning. NHH har i dag relativt lite tilgjengelig areal for undervisning sammenliknet med flere andre universiteter. Det anbefales å øke areal for undervisning for å bedre tilretteleggingen for utvikling i undervisningsformer. På kort sikt anbefales å vurdere flerbruk av disponible arealer med f.eks. utvidelse av eksisterende brukstid gjennom dagen og/eller inngrep i øvrige arealkategorier.
- D. På lengre sikt bør undervisningsarealene inngå i helhetlig planlegging for arealutvidelse med utgangspunkt i volumstudier (tomt A). Nye undervisningsarealer bør sikres en sentral plassering i forhold til fellesarealer og arbeidsplasser. Dette er også vesentlig for å fremme et levende campusområde.

### Fellesarealer (inkl. studentarbeidsplasser)

- A. På kort sikt har NHH et potensial til å utvikle fellesarealene ved å legge til rette for flere studentarbeidsplasser og økt bruksfrekvens og fleksibilitet i eksisterende fellesarealer. Det anbefales at tiltakene bygger på brukerdialogen som er gjennomført i campusutviklingsplanen, samtidig som ideer hentes fra mulighetsstudiene og eksempelbanken utviklet i campusutviklingsprosjektet.
  - Sikre flere studentarbeidsplasser og særlig konsentrasjonsplasser/lesesalsplasser på campus i eksamensperiode. Vurdere muligheter for fleksible arealer som kan fungere til konsentrasjonsarbeid/ egenstudier i eksamensperiode og til annet formål tidligere i semesteret. I tillegg sikre fungerende booking- og avbookingsystemer for grupperom.
  - Oppgradere studentkantin for å gjøre arealet mer «trivelig» og øke brukerfrekvens i hele åpningstiden. Vurdere bruk til ulike formål f.eks. gruppearbeidsplasser og sosial sone
  - Bedre utnyttelse av uteområder gjennom fysiske grep som flere benkebord. Prioritere knutepunkt-områder og områder med gode lysforhold og utsikt, samtidig som estetiske hensyn ivaretas
- B. På lengre sikt bør fellesarealene økes der funksjoner er plassert i nærhet av hverandre og tett opp til undervisningsarealene for å bygge opp under målet om en levende campus.

Anbefalt innsats for videre campusutvikling er basert på funn, analyser og vurderinger i kap. 3-6. Anbefalingene bygger derav på hovedmålene for NHH Campus, *bærekraftig – levende – verdiskapende – samlende*, funn fra brukerdialogen, samt analyser og vurderinger knyttet til utvalgt areal på campus og NHH-tomten. Anbefalingene omhandler innsats både på kort og lang sikt, hvor det er utforsket muligheter for god utnyttelse av dagens arealer, samt helhetlig planlegging ifb. arealutvidelse.

Utfordringsbildet knyttet til campusutvikling ved NHH er komplekst med potensielt iboende dilemmaer. Campusutviklingsplanen har ikke som formål å løse problemer eller beslutte tiltak, men skal tydeliggjøre behov og muligheter knyttet til areal og tomt ved NHH.



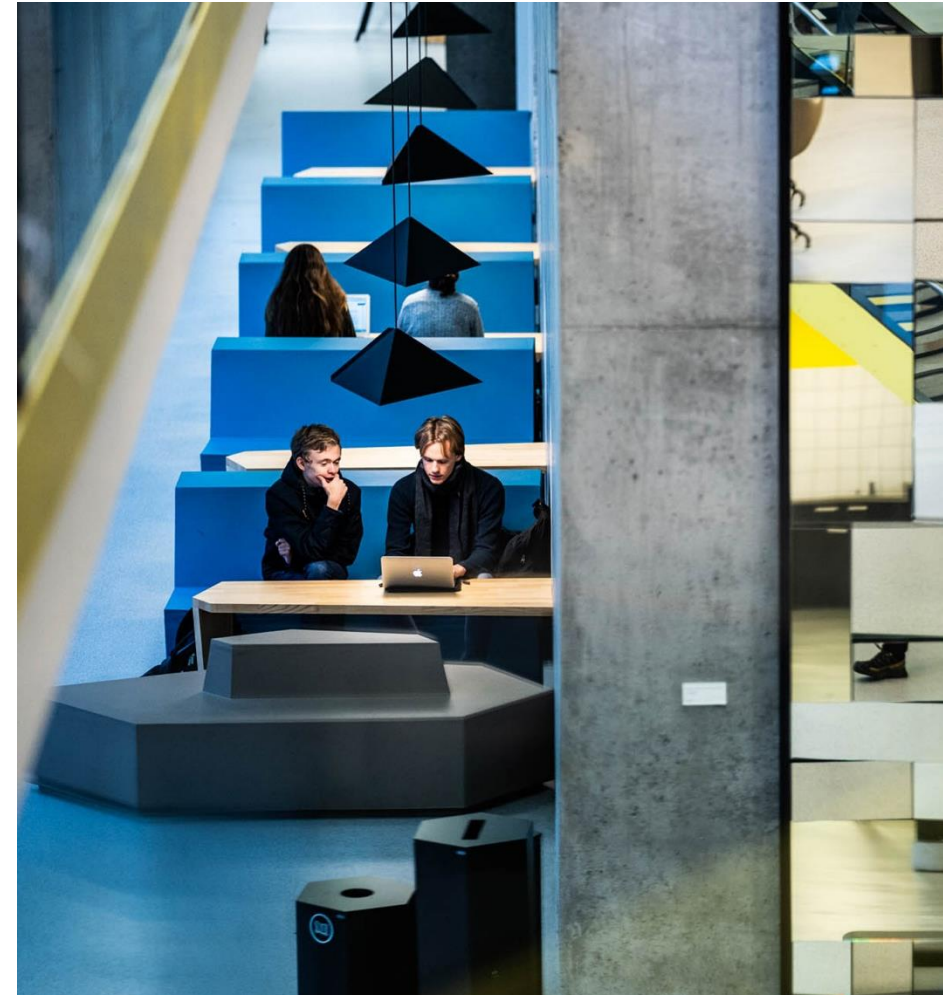
## 1.5. Videre bruk av campusutviklingsplanen



Campusutviklingsplan skal gi beslutningsstøtte når NHH skal vedta budsjetter, eller foreta større investeringer som skal meldes inn til Departementet. Planen skal også bidra til at campusutviklingstiltak skal vurderes ut fra et helhetlig perspektiv og opp mot de fire hovedmålene for campusutvikling ved NHH.

Føringer fra Kunnskapsdepartementet, bl.a. omkring rasjonell og effektiv bruk av arealer\*, er retningsgivende for campusutviklingen og de fire hovedmålene som er identifisert i campusutviklingsprosjektet.

Campusutviklingsplanen er samtidig ikke en handlingsplan med beskrivelse av konkrete tiltak og ansvar for oppfølging. Planen alene vil ikke bidra til ønsket campusutvikling ved NHH og angir ikke en fast prosedyre for vurdering av innsats. Utviklingstiltak som iverksettes i årene fremover er kontekstavhengige og begrunnelse for innsats må vurderes konkret. Hvert tiltak må ta i betraktning en rekke hensyn som ofte kan komme til å stå helt eller delvis i konflikt, og selv hovedmålene for campusutviklingen kan i situasjoner være lite forenlige med hverandre. I slike situasjoner skal campusutviklingsplanen være et hjelpemiddel i de konkrete, skjønnsmessige vurderingene som foretas og gjøre det mer tydelig for beslutningstakere og øvrige interessenter hvilke overordnede hovedmålene for NHHs campusutvikling som foreligger. Planen skal tydeliggjøre ulike interessenters oppfatninger og ønsker for utviklingen, samtidig som den gir en tydelig felles retning forankret i NHHs strategi for 2022-2025 og NHHs verdier. På den måten bidrar planen til at beslutninger er objektivt begrunnet og ivaretar ulike interesser så langt det er mulig.



\* Gjengitt i Meld. st. 4 (2018-2019) Langtidsplan for forskning og høyere utdanning 2019-2028 og Langtidsplanen for forskning og utdanning, Meld. St. 5 (2022-2023).

## 2. Hovedmål for NHH campus



## 2.1. NHH strategi 2022-2025



**Campusutviklingsplanen skal støtte opp under NHH sine faglige og strategiske prioriteringer. I lys av NHH strategi skal institusjonen drive utdanning, forskning og formidling av høy kvalitet, bl.a. gjennom aktiv interaksjon med næringsliv og samfunnet, for å realisere eksistenserklæringen: «Sammen for bærekraftig verdiskaping».**

Det fremgår av NHH strategi for 2022-2025 at Bærekraftsutfordringene skal adresseres i forskning, utdanning og formidling og etterleves i driften av NHHs virksomhet. Som handelshøyskole skal NHH særlig prioritere innsats for innovasjon, omstilling og politikk som bidrar til bærekraftig verdiskaping og en inkluderende vekst.

NHH skal være en ledende europeisk handelshøyskole, det foretrukne økonomistudiet i Norge og rekruttere fremragende ansatte med høye internasjonale ambisjoner. En sterk kvalitetskultur innebærer forventninger om at all forskning, undervisning og formidlingsaktivitet er relevant og holder et faglig høyt nivå. Administrative funksjoner skal være effektive og preget av høy faglig kompetanse og profesjonalitet.

Et av delmålene i strategien omhandler tidsmessig infrastruktur og campusutvikling. Utvikling av bygg og uteområder skal ha høyeste prioritet i en campusutviklingsplan, og delmålet inneholder følgende punkter:

- Bygg, eiendom og infrastruktur skal holde høy standard og bygge opp under ambisjonene om å skape et fremragende arbeids- og læringsmiljø
- Campus skal være tilpasset studenter og ansattes behov for plass og samhandling
- Læringsarealer skal tilrettelegges for varierende undervisnings- og læringsformer
- En digital infrastruktur skal effektivt og hensiktsmessig støtte opp under faglig og administrativ virksomhet
- En relevant og oppdatert forskningsinfrastruktur skal være tilpasset gjeldende krav for å produksjon av forskning av høy kvalitet
- NHHs virksomhet skal bidra til bærekraftig verdiskaping med en bevisst holdning til ansvarlig drift- og forvaltning for å redusere NHHs klimaavtrykk. Tiltak skal være målrettede og forholdsmessige



Lenke til NHHs strategi 2022-2025 i PDF [her](#).



## 2.2. De 4 hovedmålene for NHH Campus bygger opp om NHH sin strategi



**Hovedmål:** NHH Campus ivaretar miljø og reduserer sitt klimagassutslipp gjennom fysisk utforming og tiltak for eiendomsdrift, organisasjon og brukernes handlinger.

**Hovedmål:** NHH Campus er en attraktiv og levende arena, både faglig og sosialt.

**Hovedmål:** NHH Campus er i front og tilrettelegger for fremtidsrettet og verdiskapende forskning og undervisning.

**Hovedmål:** NHH Campus bidrar til en opplevelse av felles kultur, stolthet og tilhørighet til NHH.





## 2.3 Hovedmål og strategiske grep, NHH Campus



**Hovedmål:** NHH Campus er i front og tilrettelegger for fremtidsrettet og verdiskapende forskning og undervisning.

**Hovedmål:** NHH Campus er en attraktiv og levende arena, både faglig og sosialt.

**Hovedmål:** NHH Campus bidrar til en opplevelse av felles kultur, stolthet og tilhørighet til NHH.

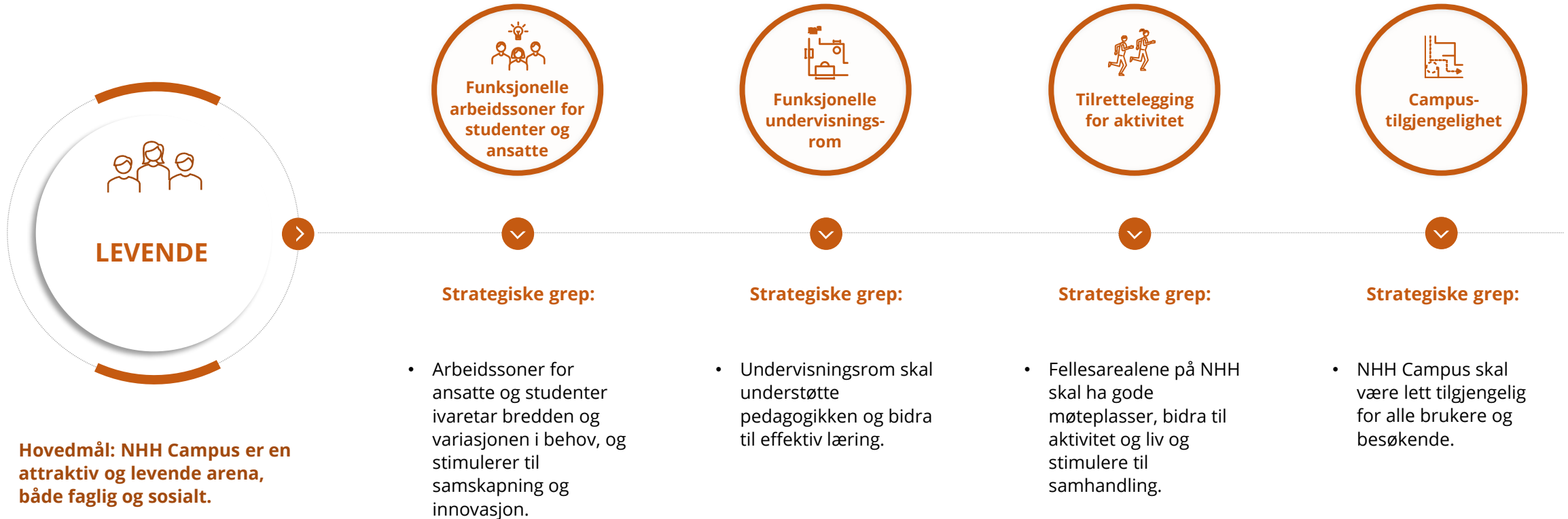
## 2.4. Mål 1 Bærekraft







## 2.5. Mål 2 Levende





## 2.6. Mål 3 Verdiskapende



**Hovedmål: NHH Campus er i front og tilrettelegger for fremtidsrettet og verdiskapende forskning og undervisning.**





## 2.7. Mål 4 Samlende



# 3. Brukerdialog

## 3.1. Om brukerdialogen



I det følgende kapittel presenteres hovedfunn fra brukerdialogen fordelt på arealkategoriene arbeidsplasser, undervisningsareal og fellesareal, inklusive studentarbeidsplasser. Oppsummeringen gir et overblikk over utfordringsbildet i arealkategoriene fra et brukerperspektiv. Sammen med NHH hovedmål for campus, og øvrige bidrag i CUP, danner bildet grunnlaget for anbefalt innsats for videre arbeid per arealkategori.

### Om brukerprosessene

I utforskningsfasen av campusutviklingen ble først 15 individuelle intervjuer med utvalgte vitenskapelige og administrative ansatte gjennomført, samt 4 intervjuer med master- og bachelorstudenter. De ansatte representerte alle institutter og en bredde innen forskning og undervisning. Disse var fordelt ca. 50/50 etter om de hadde eget kontor, eller satt i et åpent landskap/en aktivitetsbasert arbeidsplass.

Etter de første intervjuene ble 3 gruppemøter med 17 nye vitenskapelige og administrative ansatte gjennomført, samt 27 nye individuelle samtaler med studenter, for å validere og supplere funn. Flere samtaler ble blant annet gjennomført med internasjonale studenter, og med studenter som ikke er aktive i studentorganisasjonen NHHS.

Resultatene av brukerdialogen i utforskningsfasen understøtter i stor grad funn fra kartleggingsfasen av campusutviklingen, som er gjengitt i Kunnskapsgrunnlaget (vedlegg 1). I kartleggingsfasen ble det gjennomført fokusgruppeintervjuer og gåturer med til sammen 17 administrative og vitenskapelige ansatte og 4 studenter.







## 3.2. Hovedfunn arbeidsplassarealer for ansatte

### Dagens arbeidsplasser:

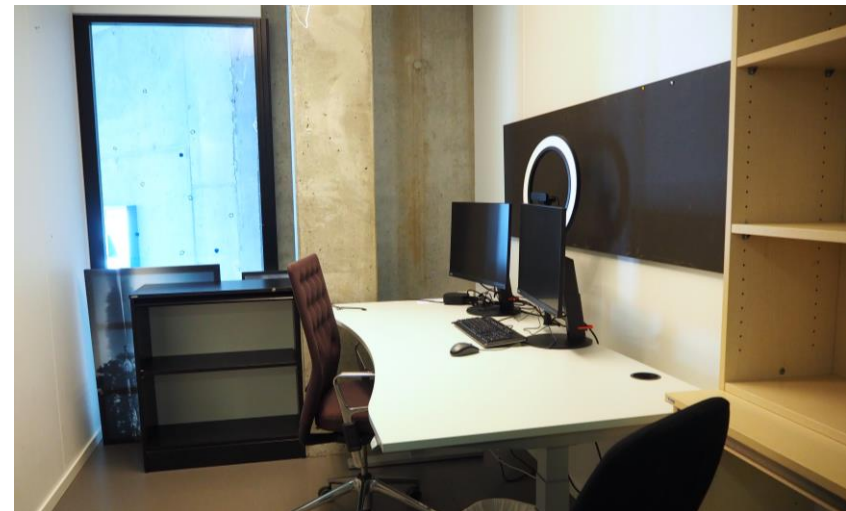
- Ansatte med cellekontor er stort sett fornøyde
- Eget kontor anses som idealet av både administrativt og vitenskapelig ansatte
- Det er stor misnøye om dagens arbeidsplassutforming blant flere ansatte som sitter i åpent landskap
- Mulighet for å se inn på cellekontorene er viktig for å skape åpenhet og tilrettelegge for faglig og sosialt fellesskap
- Forskningscenteret FAIR et godt eksempel på et kontorlandskap med cellekontorer
- Godt eksempel på åpent landskap: Seksjon for utdanningskvalitet
- Det viktigste er at arbeidsplassen legger til rette for: Konsentrasjon, nærhet til stillerom og møterom, gode lys-, temperatur-, og ergonomiske forhold, god plass, enkel oppkobling til teknisk utstyr, begrenset innsyn (skjerm)
- Tilfredshet blant ansatte i åpne landskap knyttes til at de nevnte behovene nevnt over er dekket, spesielt mulighet for konsentrert arbeid, og god tilgang på gruppe- og stillerom uten lydsmitte

### Fremtidens arbeidsplasser:

- Behov for konsentrasjon vil vedvare i fremtiden
- Digitalisering og digitale møter forventes å vedvare og ev. tilta i årene fremover. Påvirker behov for lydtette rom
- Campus foretrekkes som arbeidssted pga. faglig og sosiale hensyn, men mulighet for hjemmekontor er ønskelig også for fremtiden. Dette kan påvirke hvor mange ansatte som er på campus til enhver tid. Én informant trekker frem en mulig løsning med flere delekontorer for ansatte
- Tverrfaglighet i forskning antas å øke som følge av komplekse samfunnsproblemer mv., men uenighet blant ansatte om konsekvenser for samarbeid på tvers av institutter

### Ønsker om grep fremover:

- Investere i eksisterende åpne landskap for å forbedre disse iht. opplevde utfordringer. Sikre tilstrekkelig med lys og god luft på kontorer og i åpne landskap, tilgang på stillerom og sosiale rom, god lydisolering. Tiltak for å tilrettelegge for bevegelse bør sees opp mot behov for skjerming av støy





## 3.3. Hovedfunn undervisningsarealer

### Dagens undervisningsareal:

- Stor variasjon i undervisningsformer krever variasjon i undervisningsareal. Variasjonen i undervisningsformer henger sammen med bl.a. klassestørrelse og studentenes faglige modenhet. Generelt høyt innslag av tradisjonell undervisning i kombinasjon av gruppeundervisning/caseundervisning
- Arealer bør tilrettelegge for dialog. Forelesere ønsker mulighet for øyekontakt med alle og hestekoform fremfor rette rekker er en mulig løsning
- Arealer egnet for gruppearbeid og diskusjon mellom studentene er utformet på en måte som gjør det enkelt for studentene å snu seg mot hverandre og for foreleser å bevege seg rundt. Dagens lokaler er ofte ikke godt nok tilrettelagt for interaksjon.
- Auditoriene bør ha korte avstander mellom studenter/foreleser, ikke for bratte eller brede. Aud max/Aud D oppleves som lite funksjonelle
- Gode lysforhold med solskjerming og luft pekes på som viktig
- Viktig med velfungerende og brukervennlige tekniske løsninger og tilbakemeldingen på eksisterende teknologi varierer. Enkelte auditorier oppleves som for «høyt teknologiske». Teknologi i undervisningsrom bør være brukervennlig

### Fremtidens undervisningsareal:

- Bred enighet om at tradisjonelle forelesninger ikke vil bli borte, men at det blir en utvikling mot mer interaksjon og delaktighet fra studenter. Flere tror på en dreining mot «flipped classroom» (studentene jobber med digitale eller analoge læringsressurser før de samles, mens tiden på samlingen brukes til aktiv læring)
- Både vit. og adm. ansatte tror på mer digital undervisning og digitale kurs, samtidig som flere ser viktigheten av fysisk tilstedeværelse av særlig pedagogiske hensyn
- Delte meninger om bruk av store auditorier fremover. Virker å være oppfatning av et vedvarende behov for å samle mange studenter i ett rom, dersom undervisningen skal være fysisk. De store auditoriene oppfattes imidlertid ikke å vært godt egnet for utvikling i undervisningsform





## 3.4. Hovedfunn fellesarealer inkl. studentarbeidsplasser

### Studentarbeidsplasser:

- Studenter ønsker helst å studere på campus, ev. hjemmefra. Kortere avstander til undervisningsrom, servicetilbud og sosiale soner gjør campus mer attraktivt enn Bontelabo – som først og fremst tiltrekkes studenter i nærområdet og generelt når det er liten kapasitet på studieplasser på campus. NHHs hovedintensjon ved Bontelabo er nettopp å sikre plasser i presstider for studenter bosatt i nærheten.
- NHH-studentene studerer der hvor det er plass med stor variasjon i behov for støy/stillhet. De med stort behov for stillhet velges oftest lesesal. Andre konsentrerer seg best med «litt støy» og velger biblioteket. I tillegg opplever mange biblioteket som for bråkete og lesesalene for stille. Sitteplasser med veggskjerming/ «båser» i fellesarealene velges ofte av disse fordi plassene oppleves som passe stille. Enkelte sier de også får en sosial gevinst ved å sitte i båsene, f.eks. når kjente kommer forbi på vei fra A til B og man kan være spontant sosiale sammen
- Studenter og ansatte opplever sprenget kapasitet på studentarbeidsplasser og særlig på lesesalsplasser sent i semesteret. Allerede i dag oppleves det å være for få gruppearbeidsplasser og endringer i undervisningsformer med mer gruppearbeid, tilsier behov for mer gruppearbeidsplasser fremover
- Studenter ser muligheter for å frigjøre areal med bedre utnyttelse av «tomrom» i ganger, auditorier, kantiner og potensielt også ansattkontorer
- Mange studenter erfarer at bookingsystem for grupperom er lite funksjonelle med tekniske feil. Flere ønsker gode avbookingsystemer og oppdaterte digitale romtavler utenfor rommene for å bedre oversikten over ledige rom

### Øvrig fellesareal:

- Fellesarealer bør være imøtekommende, hyggelige og trivelige med god estetikk for å skape liv
- Fleksible fellesarealer (og undervisningsrom) kan møte utfordringen med få leseplasser i perioder
- Behov for (flere) soner hvor ansatte på tvers av institutter kan møtes
- Veiledningsrom for fysiske møter mellom ansatte og studenter bør være god tilrettelagt og lydette
- Områder kan tilrettelegges bedre for bruk med flere sitteplasser og bedre utnyttelse av utsikt, f.eks. uteareal på frem- og bakside, miljørom, og gangene utenfor auditoriene
- Inngangspartiet er et viktig og fint område. Enkelte mener det kunne vært utnyttet bedre for å skape et mer «levende» campus med f.eks. kaffebar og flere sitteplasser. Enkelte savner flere behagelige «lounge» områder som kan brukes av flere mennesker og grupper av mennesker samtidig
- Flere studenter ønsker arbeidsplasser og «båsene» i gangene oppleves som funksjonelle
- Den nye personalkantinen er et godt og populært lokale. Studentkantinen oppleves derimot som lite inviterende og enkle grep som behagelige møbler, sittegrupper, planter og farger kan gjøre lokalet mer innbydende for både spising og arbeid
- Flere studenter og ansatte er opptatt av klimatiltak ved NHH. Mulige tiltak som trekkes fram er særlig effektivt bruk av arealer og mindre energiforbruk, tydelighet rundt avfallshåndtering og karbonfangst, f.eks. med grønne planter på tak/fasader
- NHHs vokser og driften profesjonaliseres. Påvirker deres ønsker om mer disponible arealer/kontorer



# 4. Funksjonsareal

# 4.1. Presentasjon av funksjonsareal ved NHH



Arealoppstillingen er i henhold til veiledningen fra Statsbygg, PA 0502 – Areal og volum. Denne veilederen er benyttet i dette tilfelle for å få et mer nøyaktig bilde av utnyttelsen av arealene på campus og hvor mye areal som totalt går med på de ulike arealkategoriene.

Analysen gir en indikasjon på utnyttelsesgrad på de ulike arealkategoriene sett opp mot antall studenter og ansatte, og brukes til å sammenligne med gjennomsnittet fra andre Campus.

Faktoren vil påvirkes av ulikheter mellom prosjektene når det gjelder geometri, etasjestørrelse, ytterveggtykkelser, lokalisering av tekniske føringsveier o.a. BTA/FUA suppleres derfor med en redegjørelse om forutsetningene.

Andre campus som er brukt til sammenligning er sammenlignbare med NHH når det gjelder studietype og arbeidsmetodikk. Campus som er ulike er ikke medtatt i denne sammenstillingen. Eksempler på dette er Fakultet for Kunst, Musikk og Design og Helsecampus ved UIB, som har høyere grad av spesialareal og andre typer undervisning enn ved NHH.

	SAMMENSTILLING U7/21			NHH CAMPUS		
Arealtype	AREAL	DELSUM	ANDEL BTA	AREAL	DELSUM	ANDEL BTA
FUA Undervisningsrom	10 445		12 %	2 564		8 %
Spesialareal	9 889		12 %	0		0 %
FUA Studentarb.pl.	10 205		12 %	4 039		13 %
FUA Arbeidsplassareal	15 471		18 %	9 274		30 %
<b>SUM FUA:H</b>		<b>46 010</b>	<b>55 %</b>	<b>15 877</b>		<b>51 %</b>
FUA-Fellesarealer	7 975		9 %	4 277		14 %
<b>SUM FUA</b>		<b>53 985</b>	<b>64 %</b>	<b>20 154</b>		<b>65 %</b>
TEA Teknisk og drift	7 677		9 %	3 128		10 %
<b>SUM FUA+TEA</b>		<b>61 662</b>	<b>73 %</b>	<b>23 282</b>		<b>75 %</b>
KOA Kommunikasjon	14 911		18 %	4 876		16 %
<b>SUM NTA Nettoareal (FUA+TEA+KOA)</b>		<b>76 573</b>	<b>91 %</b>	<b>28 158</b>		<b>90 %</b>
KA:I (konstr. innv.)	3 446		4 %			
<b>SUM BRA Bruksareal (NTA + KA:I)</b>		<b>80 019</b>	<b>95 %</b>			
KA:O (konstr. omsl.)	4 193		5 %			
<b>SUM KA Konstruksjoner og vegger</b>		<b>7 639</b>	<b>9 %</b>	<b>3 010</b>		<b>10 %</b>
<b>SUM BTA Bruttoareal</b>		<b>84 212</b>	<b>100 %</b>	<b>31 168</b>		<b>100 %</b>
Programmert areal BTA/FUA - Faktor						
<b>Arealpåslagsfaktorer ("brutto/netto"-faktorer)</b>						
AP1: B/FT-faktor = BTA/(FUA+TEA)		<b>1,37</b>		<b>1,34</b>		
AP2: B/F-faktor = BTA/FUA		<b>1,56</b>		<b>1,55</b>		
<b>Nøkkeltall studentarealer (FUA:H ekskl arbeidsplassareal)</b>						
Antall studenter (fulltid)/areal BTA pr student	10 130			3575		
Studentareal som andel av FUA	66 %			42 %		
Studentareal BTA og FUA/Student	<b>5,5</b>	3,5		<b>3,6</b>	2,3	
Antall årsverk				460,0		
<b>Sambruksarealer/annen lok BTA/stud</b>						
<b>BTA/Student (m2)</b>	<b>8,3</b>			<b>8,7</b>		
<b>BTA/årsverk (m2)</b>				<b>67,8</b>		
<b>Arbeidsplassareal/årsverk</b>				<b>20,2</b>		
<b>Samlet FUA studentareal/student</b>				1,846993		

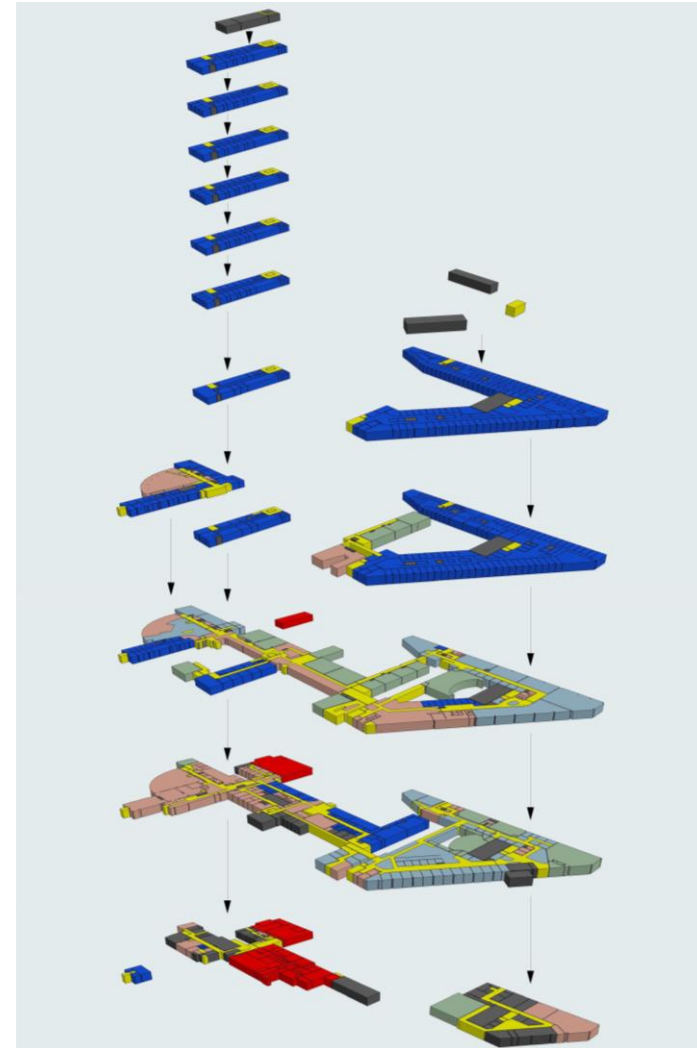
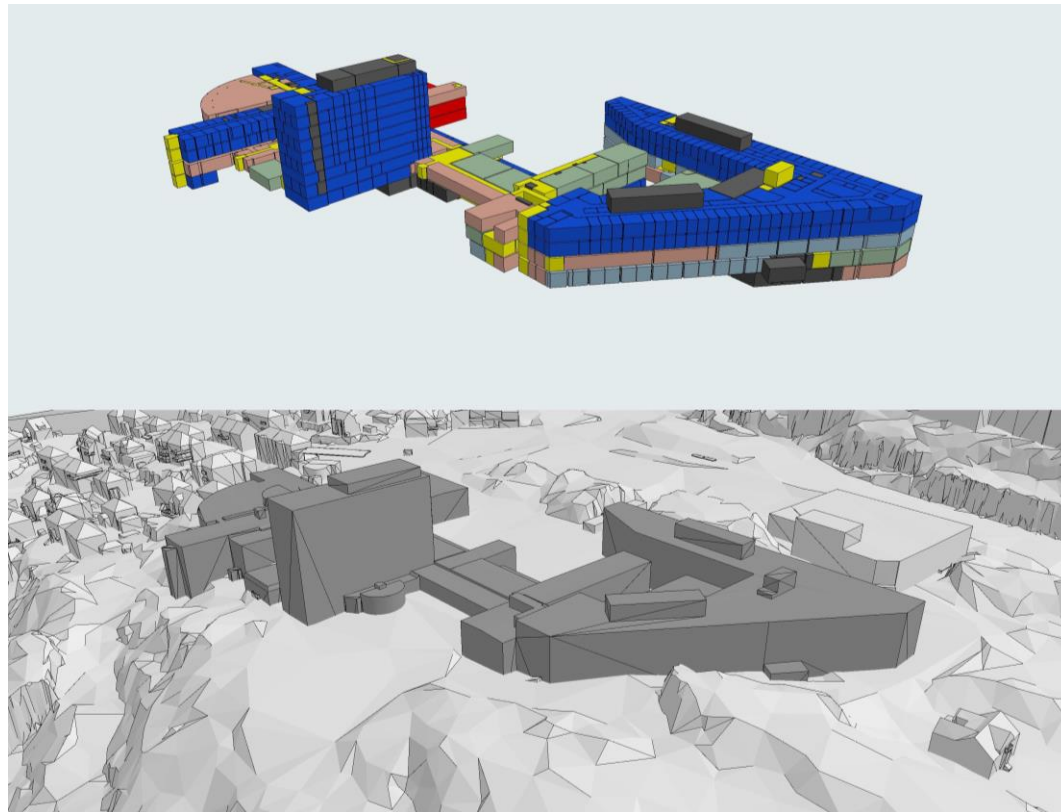
\*U7/21 = Gjennomsnittet arealberegning fra 7 universitetsbygg benchmarket i 2021

# 4.1. Presentasjon av funksjonsareal ved NHH



**Bildene på denne siden viser arealfordeling per etasje.**

De røde arealene, Studentarealene i kjelleren til Hovedbygg og Aulaen, er ikke inkludert. Tilsvarende studentarealer er heller ikke tatt med i beregninger av andre campus.





## 4.2. Analyse av funksjonsareal ved NHH



### Oppsummering/analyse av arealene på NHH campus. Beregningsmetoden er basert på veiledningen PA-0502 Areal og volum fra statsbygg:

#### Begrepsforklaring:

**FUA:** Den delen av nettoarealet som svarer til bygningens formål og bruk. Funksjonsareal brukes i måling av næring – og formålsbygg. Måles som nettoareal.

**KOA:** Nettoarealet for kommunikasjon i bygningen. Kommunikasjonsarealet av heissjakter og innebygde transportanlegg for alminnelig kommunikasjon (f.eks. rulletrapper) på hvert plan inngår i kategorien kommunikasjonsareal.

- FUA undervisningsrom ligger lavere enn snitt (NHH 8%, Snitt 12% andel BTA). For tilsvarende campusbygg varierer det fra 15-20% (NTNU Handelshøgskolen, HVL K2 Kronstad, BI campus Trondheim).
- FUA arbeidsplassareal (30%, snitt 18% andel BTA) er høyt sammenlignet med andre tilsvarende Campus (NTNU Handelshøgskolen, HVL K2 Kronstad som ligger rundt snitt). En mulig grunn kan være at cellekontorløsninger generelt krever mer plass enn f.eks. aktivitetsbaserte arbeidsplasser, og det er relativt høy andel areal av cellekontorer ved NHH. Videre vil et campus som NHH, som har utviklet seg over lang tid, ofte ikke være like arealeffektivt som et nybygg.

- Det kan heller ikke forventes at arealet per ansatt tilsvarer den til enhver tid gjeldende normen for nybygg i eldre bygg. Denne normen er i dag på ca.13m2 eks. fellesfunksjoner (kantine, møtesenter, osv.). For andre nybygg blir dette arealet ca.15m2/årsverk. Arbeidsplassarealet for NHH ligger på 20,2m2 per årsverk for campus totalt. Av alle NHHs bygg, er det Nybygget som er lettest å sammenligne med andre nyere campusbygg. Basert på tegningsgrunnlaget for Nybygget ser det ut til å være ca. 240 arbeidsplasser i dette bygget, hvilket tilsvarer 18,1m2 per arbeidsplass.
- KOA Kommunikasjon for NHH ligger ca. på snitt (NHH 16% mot et snitt 18% andel BTA). Det er lite variasjon i mengden kommunikasjonsarealer mellom campusene.
- FUA studentarbeidsplass ligger rundt snitt (13% ved NHH totalt mot et snitt på 12% andel BTA). Nyere bygg på sammenliknbare campus har et høyere tall. F.eks. ligger NTNU Handelshøgskolen på 17%. Nybygget ved NHH har tilsvarende areal som NTNU. Det er med andre ord forskjeller mellom byggene på NHH som henger sammen med byggenes alder.
- FUA fellesarealer ved NHH er merkbart høyere enn snitt (16% på NHH totalt, mot et snitt 9% andel BTA). Fellesarealet til NHH Nybygget ligger nærmere snitt. Fellesarealer varierer generelt veldig mellom campus og påvirkes av en bygnings geometri. NTNU Handelshøgskolen har tilsvarende fellesareal til NHH. Fellesarealet til NHH Nybygget ligger nærmere snitt og kan sammenlignes med HVL K2 Kronstad.

Arealtype	SAMMENSTILLING U7/21			NHH CAMPUS			NHH - NYBYGGET		
	AREAL	DELSUM	ANDEL BTA	AREAL	DELSUM	ANDEL BTA	AREAL	DELSUM	ANDEL BTA
FUA Undervisningsrom	10 445		12 %	2 564		8 %	1 191		9 %
Spesialareal	9 889		12 %	0		0 %	0		0 %
FUA Studentarb.pl.	10 205		12 %	4 039		13 %	2 292		18 %
FUA Arbeidsplassareal	15 471		18 %	9 274		30 %	4 332		33 %
<b>SUM FUA:H</b>		<b>46 010</b>	<b>55 %</b>		<b>15 877</b>	<b>51 %</b>		<b>7 815</b>	<b>60 %</b>
FUA-Fellesarealer	7 975		9 %	4 277		14 %	884		7 %
<b>SUM FUA</b>		<b>53 985</b>	<b>64 %</b>		<b>20 154</b>	<b>65 %</b>		<b>8 699</b>	<b>67 %</b>
TEA Teknisk og drift	7 677		9 %	3 128		10 %	1 554		12 %
<b>SUM FUA+TEA</b>		<b>61 662</b>	<b>73 %</b>		<b>23 282</b>	<b>75 %</b>		<b>10 253</b>	<b>79 %</b>
KOA Kommunikasjon	14 911		18 %	4 876		16 %	1 739		13 %
<b>SUM NTA Nettoareal (FUA+TEA+KOA)</b>		<b>76 573</b>	<b>91 %</b>		<b>28 158</b>	<b>90 %</b>		<b>11 992</b>	<b>92 %</b>
KA:I (konstr. innv.)	3 446		4 %						
<b>SUM BRA Bruksareal (NTA + KA:I)</b>		<b>80 019</b>	<b>95 %</b>						
KA:O (konstr. omsl.)	4 193		5 %						
<b>SUM KA Konstruksjoner og vegger</b>		<b>7 639</b>	<b>9 %</b>		<b>3 010</b>	<b>10 %</b>		<b>979</b>	<b>8 %</b>
<b>SUM BTA Bruttoareal</b>		<b>84 212</b>	<b>100 %</b>		<b>31 168</b>	<b>100 %</b>		<b>12 971</b>	<b>100 %</b>

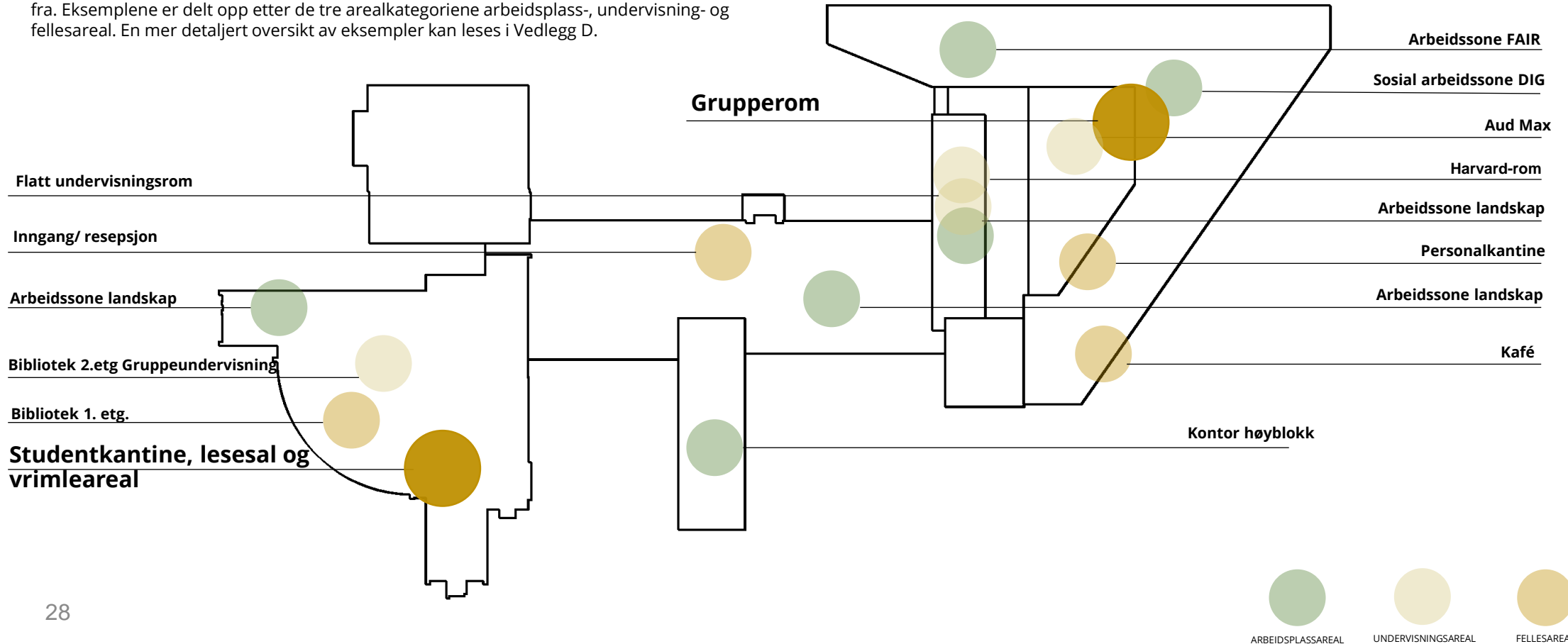
# 5. Eksempler på muligheter, utvalgt areal

# 5.1. Oversiktsbilde



I det følgende kapitlet presenteres eksempler på muligheter i eksisterende areal ved NHH campus. Eksemplene er valgt ut av prosjektgruppen i fellesskap på bakgrunn av at områdene vurderes å ha et særlig utviklingspotensial eller viser gode eksempler som allerede finnes på Campus. Til grunn for valget er blant annet ønsker om forbedring av visse type arealer på campus gjennom brukerprosessene, og ikke minst de fire hovedmålene til NHH Campus; bærekraftig, levende, verdiskapende og samlende.

Dette oversiktsbildet viser hvor på NHHs campus eksemplene i mulighetsstudien er hentet fra. Eksemplene er delt opp etter de tre arealkategoriene arbeidsplass-, undervisning- og fellesareal. En mer detaljert oversikt av eksempler kan leses i Vedlegg D.





## 5.2. Forslag til tiltak – arbeidsplassarealer for ansatte



I det følgende presenteres konkrete forslag til tiltak innen arealkategorien arbeidsplasser (for ansatte). Tiltakene er kun ment å gi støtte i beslutninger om konkret innsats, og punktlisten er verken obligatorisk eller uttømmende.

Tiltakene er hentet fra mulighetsstudiene som er gjennomført i campusutviklingsprosjektet og utredning av eksemplene på muligheter gjengitt i kapittel 5.

### Forslag til tiltak:

- Innlemme korridorer i arbeidssoner der det er hensiktsmessig. Dette forventes å gi mer plass til et aktivitetsbasert arbeidsplasskonsept.
- Sosiale soner/sofagrupper i enkelte kontorlandskap kan være et forstyrrende og plasskrevende element, og kan fjernes eller flyttes til de separate sosiale sonene.
- Forbedre lydsetting på eksisterende stillerom/telefonrom.
- Gjøre om enkelte cellekontorer til mindre landskap med 4-6 arbeidsstasjoner. Dette krever at det også finnes støtterom (multirom i umiddelbar nærhet) som fungerer for konsentrasjonsarbeid. Se et mulig eksempel på ombygget areal i sentralblokken i eksempellbanken (kap. 5).
- For å skape mer arealeffektive og fleksible arbeidsplasser med rom for samhandling, kan antallet cellekontorer reduseres til fordel for større landskaper. Dette krever at det også finnes støtterom (multirom i umiddelbar nærhet) for konsentrasjon, slik som eksempel fra ombygget areal i sentralblokken. Dette vil gi høyere arealutnyttelse kun der bygningskroppen har en slik form at man kan utnytte dybden bedre for arbeidsplass enn dagens oppdeling. Det gjelder f.eks i Nybygget.
- For å sikre en god arbeidshverdag, kan det også settes av mer plass til støttefunksjoner som miljørom/multirom, møterom og sosiale soner. Det vil da være mulig å implementere en plassbesparende aktivitetsbasert løsning.
- Skjerme noen av stillerommene for innsyn f.eks. for amming, eller fortrolige samtaler.





## 5.2. Forslag til tiltak - undervisningsareal

I det følgende presenteres konkrete forslag til tiltak innen arealkategorien undervisningsareal. Tiltakene er kun ment å gi støtte i beslutninger om konkret innsats, og punktlisten er verken obligatorisk eller uttømmende.

Tiltakene er hentet fra mulighetsstudiene som er gjennomført i campusutviklingsprosjektet og utredning av eksemplene på muligheter gjengitt i kapittel 5.

### Forslag til tiltak:

- Etablere systemer for deling av informasjon via skjerm.
- Møblere med mindre bord i gruppearbeidssoner. De vil kunne settes sammen for å tilrettelegge for grupper av ulike størrelser, og dermed optimalisere kapasitet.
- Se på muligheter for oppdeling av auditorium for bedre utnyttelse og funksjonalitet.
- Undersøke bruken av undervisningsaler, og se om det kan gjøres organisatoriske bruksendringer som øker bruksfrekvens.
- Etablere flere undervisnings rom etter Harvard-malen.
- Kartlegge teknologibehov blant undervisere med vekt på fremtidsutvikling og sikre tilpasninger. Vurdere manuelle tavler som supplement til digitale.



## 5.2. Forslag til tiltak - fellesarealer, inkl. studentarbeidsplasser



I det følgende presenteres konkrete forslag til tiltak innen arealkategorien fellesarealer. Arealkategorien omfatter studentarbeidsplassene ved NHH, herunder lesesaler og gruppearbeidsplasser. Tiltakene er kun ment å gi støtte i beslutninger om konkret innsats, og punktlisten er verken obligatorisk eller uttømmende.

Tiltakene er hentet fra mulighetsstudiene som er gjennomført i campusutviklingsprosjektet og utredning av eksemplene på muligheter gjengitt i kapittel 5.

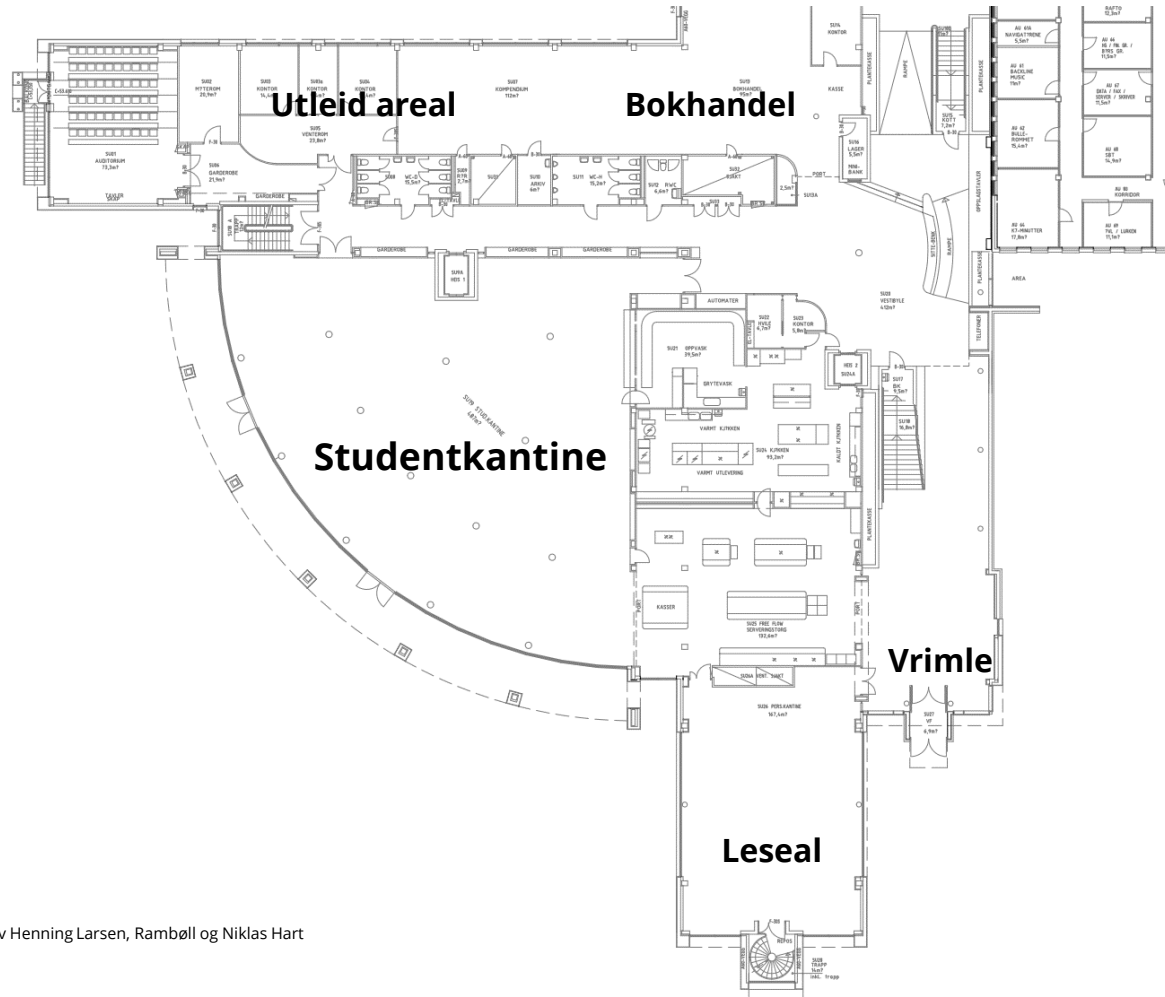
### Forslag til tiltak:

- Ha en tydelig soneinndeling for individuelt arbeid og gruppearbeid, for å legge til rette for flere typer arbeidsplasser for studentene.
- Tilrettelegge for flere arbeidsplasser som egner seg for gruppearbeid, med romslige bord
- Mer flyttbar, variert og fleksibel møblering kan tilrettelegge for variert bruk på dag- og kveldstid.
- Behagelige sittegrupper, planter og farger kan skape opplevelse av hygge og trivsel i fellesarealer.
- Sikre skjerming mot støy mellom fellesarealer og arbeidssoner.
- Skape en inviterende og representativ inngangssone til Campus.
- Justere romstørrelser eller bruk der de ikke er gunstige for nåværende bruk.
- Se på mulighet for å benytte mer av gangarealer. Disse sonene fungerer som møteplasser for studenter, og kunne derfor vært møblert med oppholds- og arbeidsplasser for studentene, som for eksempel sittebåser som allerede er etablert flere steder på campus
- Uteområdene kan ved enkle grep gjøres mer tilgjengelig. Ved å legge treverk i trappetrinn og på murer, kan disse brukes til sitteplasser.
- Uteområder mellom bebyggelse kan møbleres ytterligere for bruk til pauser og for å skape attraktive oppholdsrom ute på campus. Planter og trær kan bidra til en bedre opplevelse, i uterom, og skape visuell kontakt med natur fra innsiden, med mulighet for en biofilisk designløsning
- Etablere grønne fasader og tak, som vil kunne bidra til bedre naturmangfold, og gi opplevelsesverdi og gode oppholdssoner for studenter og ansatte. Takhager kan gi produksjon av råvarer til kantine.
- Grønne tak/fasader kan i tillegg bidra til å regulere temperaturen i bygg og gi et redusert behov for oppvarming og/eller kjøling. Dette er spesielt relevant for bygg med dårlig isolasjon. Grønne tak/fasader kan også kombineres med energiproduksjon fra solceller.

# 5.3. Presentasjon av muligheter (dypdykk, utvalgt areal)



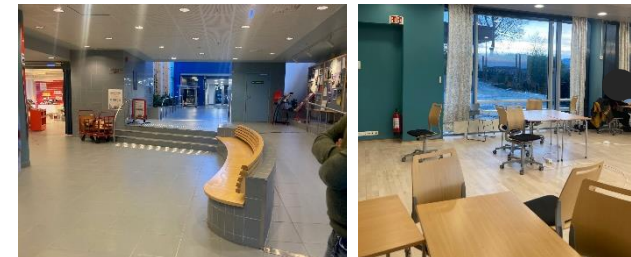
## Studentkantine og vrimleareal



### Dagens situasjon

Studentkantine, lesesalen og det omkringliggende vrimlearealet er en viktig del av studentenes hverdag på campus. I dag oppleves kantinen av brukerne som mørk og lite hyggelig å oppholde seg i. Vrimlesonene er store og åpne, men med lite møblering egnet for flerbruk.

**Antall sitteplasser nåværende løsning:**  
**Kantine: 300**  
**Leseal: 60**  
**Vrimleareal: 26**

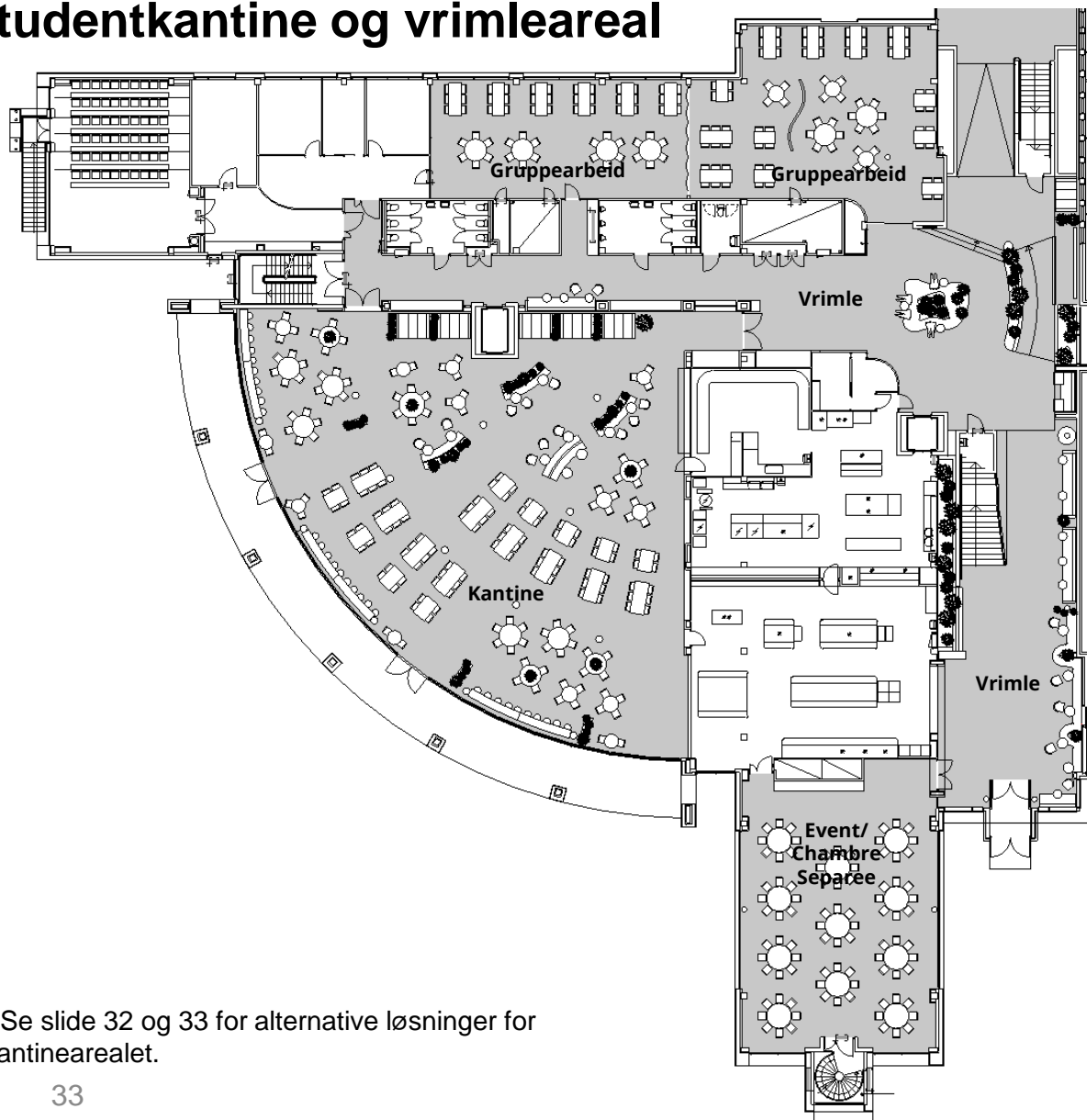


Bilder i denne delen: av Henning Larsen, Rambøll og Niklas Hart



# Mulighetsstudie 1

## Studentkantine og vrimleareal



\* Se slide 32 og 33 for alternative løsninger for kantinearealet.

### Fra ensidig bruk til mangfoldig arena med fleksibilitet og høy bruksfrekvens



Mulighetsstudien viser et forslag til løsning med en kantine med variert møblering, som sammen med god belysning vil kunne bidra til at arealet vil bli mer attraktivt, både på dag og kveldstid og bidrar til å gi større muligheter for flerbruk. Den tidligere ansattkantinen er i dette eksempelet møblert til en formell middag. All møblering er flyttbar, noe som gir mulighet for flerbruk i begge arealene, både separat og samlet.

Vrimlesone er også her møblert med mange ulike typer sitteplasser med ulik grad av skjerming.

Bokhandel og deler av utleid areal er gjort om til gruppearbeidsrom med foldevegg, som gir ekstra fleksibilitet. Rommet kan også brukes til undervisningsrom eller lesesal.

#### Antall sitteplasser :

Kantine: 255

Lesesal/Event: 66

Lesesal/Gr.arb.: 144

Vrimlesoner: 36

### Støtter opp under følgende av NHHs hovedmål for campus og strategiske grep:

Bærekraft

Levende

Samlende



Bygg og materialer



Campus-tilgjengelighet



Tilrettelegging for aktivitet



Felles kultur



Samlende studentmiljø



Tilhørighet og stolthet

# Studentkantine og vrimleareal

## Skape en fleksibel møteplass

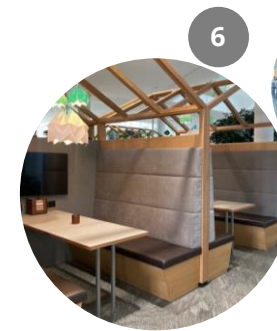
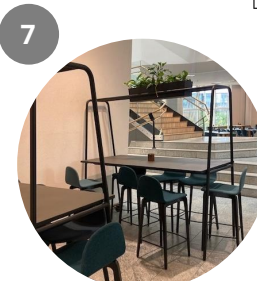
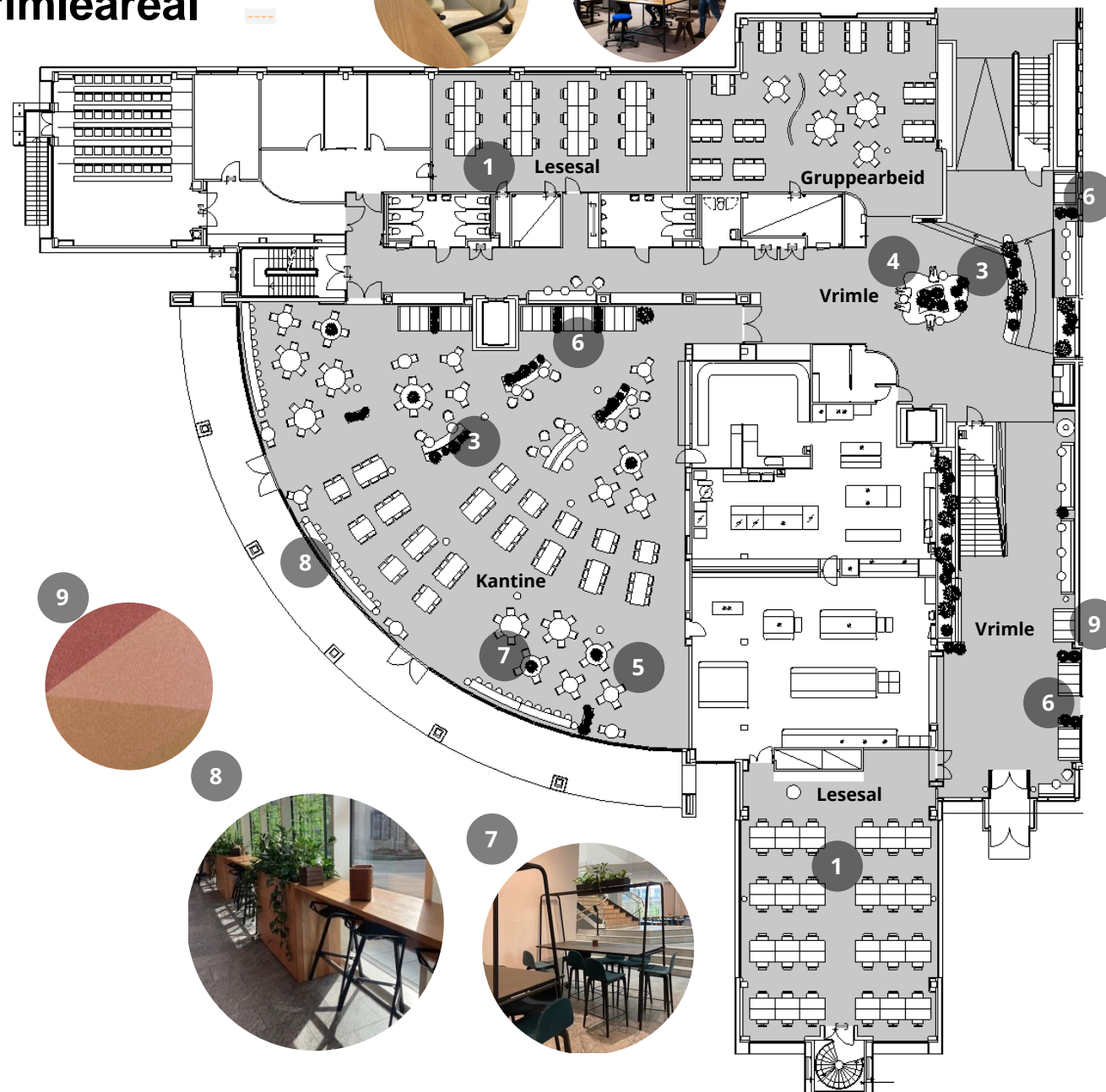
Variert møblering i kantine for å tilrettelegge for bruk utenom lunsjtid.

Flyttbare møbler og plantekasser skaper vertikal soneinndeling og fleksibilitet/mulighet for flerbruk.

Sitteplasser for kortere opphold og uformelle møter skaper liv i rommet.

## Funksjoner og innhold:

1. Tradisjonell lesesal
2. Varierte gruppearbeidsplasser
3. Sonedelende planter - opplevelsesverdi
4. Sitteatrium med skjermende planter
5. Variert og komfortabel kantinemøblering
6. Sittebåser med varierende grad av skjerming
7. Eksempel på flyttbar møblering med mulighet for flerbruk
8. Høybord med utsikt mot havet
9. Vegghengte dekorative lydabsorbenter



# Studentkantine



**Løsningsforslag 2**  
**Antall sitteplasser: 209 + 58 i skjermet området**

## En fleksibel møteplass

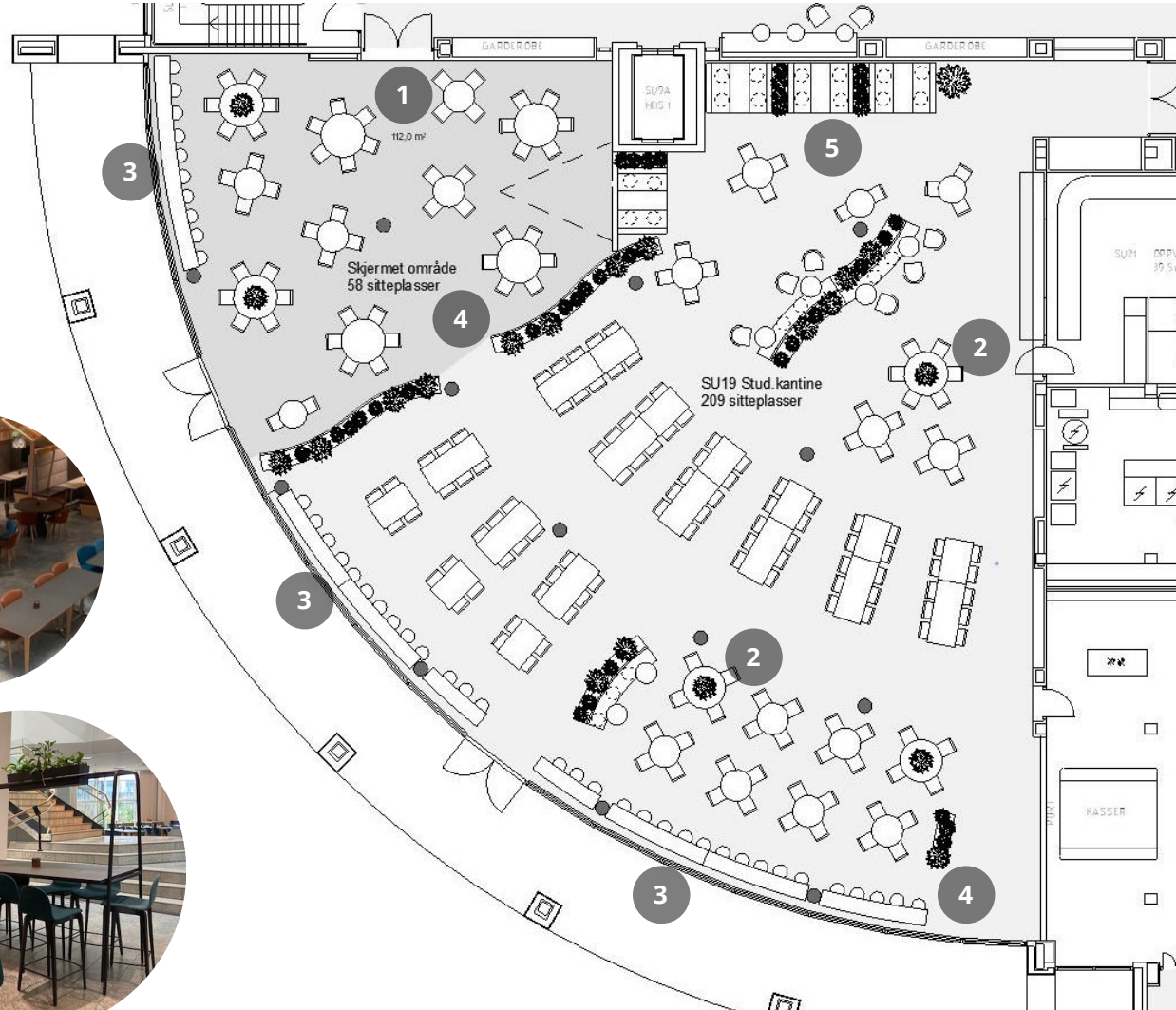
Variert møblering for å tilrettelegge for bruk utenom lunsjtid.

Flyttbare romdelere og plante-kasser for å skape soneinndeling, som vil skape et lunere uttrykk.

Flyttbare møbler, slik at møblering kan tilpasses til rommets bruk.

## Beskrivelse

1. Variert møblering som skaper soner
2. Flyttbare bord og benker med planter for å skape horisontal soneinndeling og visuell kontakt med natur
3. Høye bord ved vindu mot havet. Kan også flyttes og brukes ved arrangementer som karrieredag osv.
4. Plantekasser som skjermende elementer. Kan også brukes som soneinndelere ved arrangementer.
5. Sittebåser

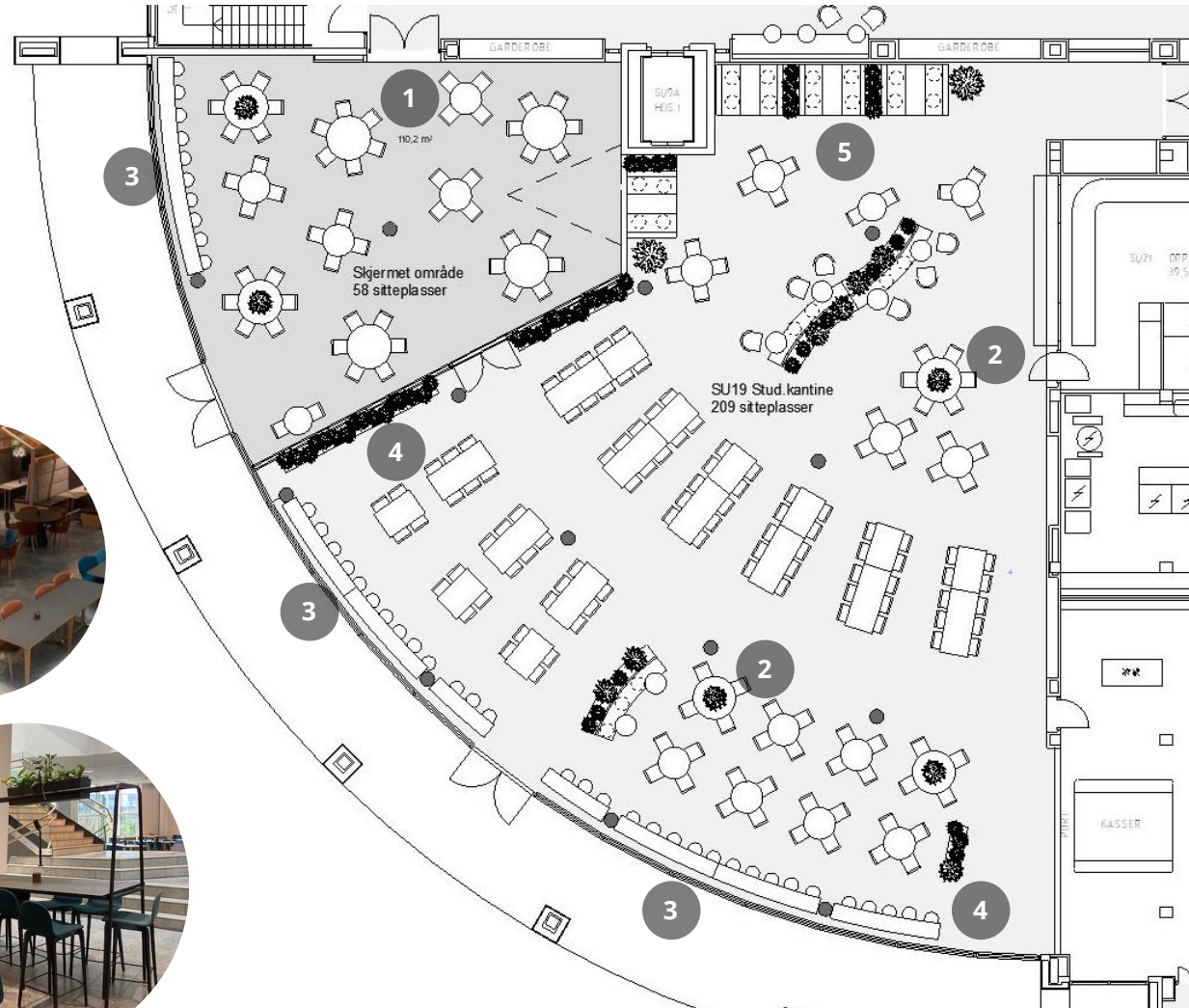




# Studentkantine



## Løsningsforslag 3 Antall sitteplasser: 209 + 58 i skjermet området med glassvegger



### En fleksibel møteplass

Variert møblering for å tilrettelegge for bruk utenom lunsjtid.

Flyttbare romdelere og plante-kasser for å skape soneinndeling, som vil skape et lunere uttrykk.

Flyttbare møbler, slik at møblering kan tilpasses til rommets bruk.

### Beskrivelse

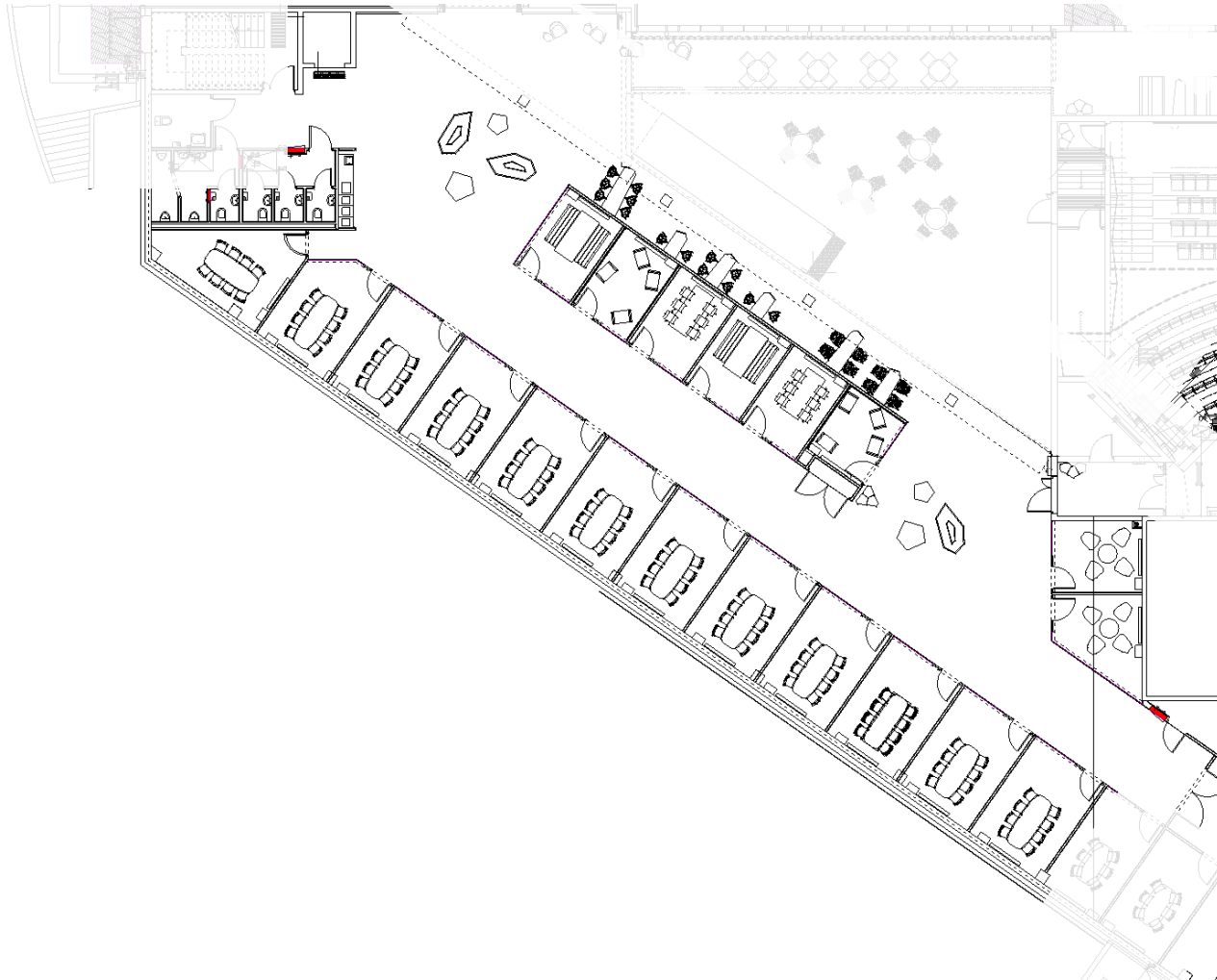
1. Variert møblering som skaper soner
2. Flyttbare bord og benker med planter for å skape horisontal soneinndeling og visuell kontakt med natur
3. Høye bord ved vindu mot havet. Kan også flyttes og brukes ved arrangementer som karrieredag osv.
4. Plantekasser som skjermende elementer. Kan også brukes som soneinndelere ved arrangementer.
5. Lette sittebåser.





# Mulighetsstudie 2

## Grupperom og studentarbeidsplasser



### Dagens situasjon

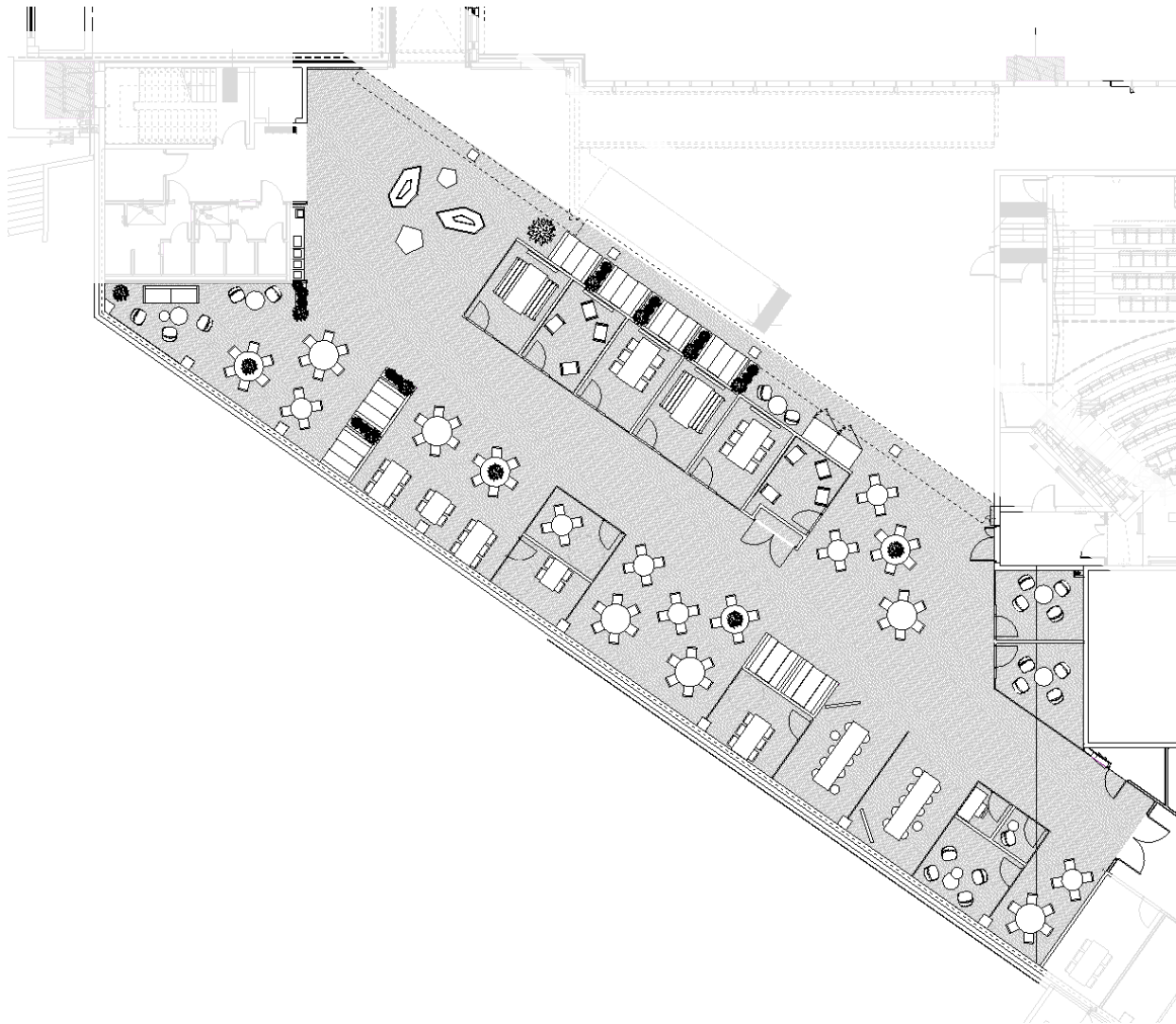
Rommene oppleves som for store for grupper på et par studenter. Det er i dag sitteplasser for 178 personer, men plassene utnyttes sjelden fullt ut og benyttes oftest av et par studenter av gangen. Grupperommene totalt sett er derfor overdimensjonerte til sitt formål og er lite arealeffektivt.

Fra intervjuprosessen fremkommer det ønske om flere arbeidsplasser til gruppebasert arbeid fra studentenes side.

**Antall sitteplasser nåværende løsning:  
178**



# Grupperom og studentarbeidsplasser



## Fra store grupperom til mangfoldig arena med fleksibilitet og valgmuligheter

Mulighetsstudien viser et forslag til hva man vil kunne oppnå ved å åpne opp noen av de nåværende grupperommene. I denne løsningen blir de fleste grupperommene langs ytterveggen åpnet opp, og det blir etablert mindre grupperom og åpne samarbeidssoner. Løsningen legger til rette for mer variasjon, og gir plass til ulike former for gruppearbeid og ulike gruppestørrelser.

Antall sitteplasser ny løsning: 225

Forventet økning i kapasitet: 26 %

**Støtter opp under følgende av NHHs hovedmål for campus og strategiske grep:**

*Verdiskapende*



Fysisk lærings- og forskningsmiljø

*Levende*



Campus-tilgjengelighet



Funksjonelle undervisningsrom



Tilrettelegging for aktivitet

*Samlende*



Samlende studentmiljø

# Grupperom og studentarbeidsplasser



## Aktive studentarbeidsplasser

Sonen legger til rette for variert bruk. De mindre eksisterende grupperommene er bevart, mens de større er åpnet opp, eller delt opp i mindre rom.

De åpne sonene er oppdelt av mindre grupperom eller multirom.

## Funksjoner og innhold:

1. Sosial- og arbeidssone
2. Høye bord med planter
3. Båser
4. Åpne gruppearbeidssoner
5. Små multirom og Podder







# 5.4 Leseveileder, øvrige eksempler:

Eksemplene i dette kapitlet kan leses på følgende måte:

**Plassering:** Viser hvor på NHH campus-eksempelet befinner seg. I noen tilfeller vises dette flere steder på campus, f.eks. hva gjelder eksempelet som omhandler uteområder.

**Kapasitet:** Beskriver enten antall sitteplasser i en bestemt sone, eller antall m2.

**Nåværende situasjon:** Beskrivelsen er basert på befaringer foretatt i Mai 2022 og Januar 2023, innspill fra NHH, samt informasjon som har fremkommet i intervjuer med brukere (studenter og ansatte).

Bilder i svart-hvitt viser nåværende situasjon.

**Utviklingspotensial/Muligheter:**

I denne posten foreslår vi muligheter for å forbedre arealene basert på utfordringer i nåværende situasjon.

Inspirasjonsbilder som illustrerer muligheter er vist i farge.

**Hovedmål- og strategiske grep:**

Hovedmål og strategiske grep for campusutvikling ved NHH som er relevante for de ulike eksemplene er sitert i fargede bobler under hvert eksempel.



# 5.5 Utdrag fra eksempelbank (Vedlegg D)

## Undervisningsareal: Aud Max

**Plassering:**

1. Etg Nygbygget

**Kapasitet**

450 sitteplasser

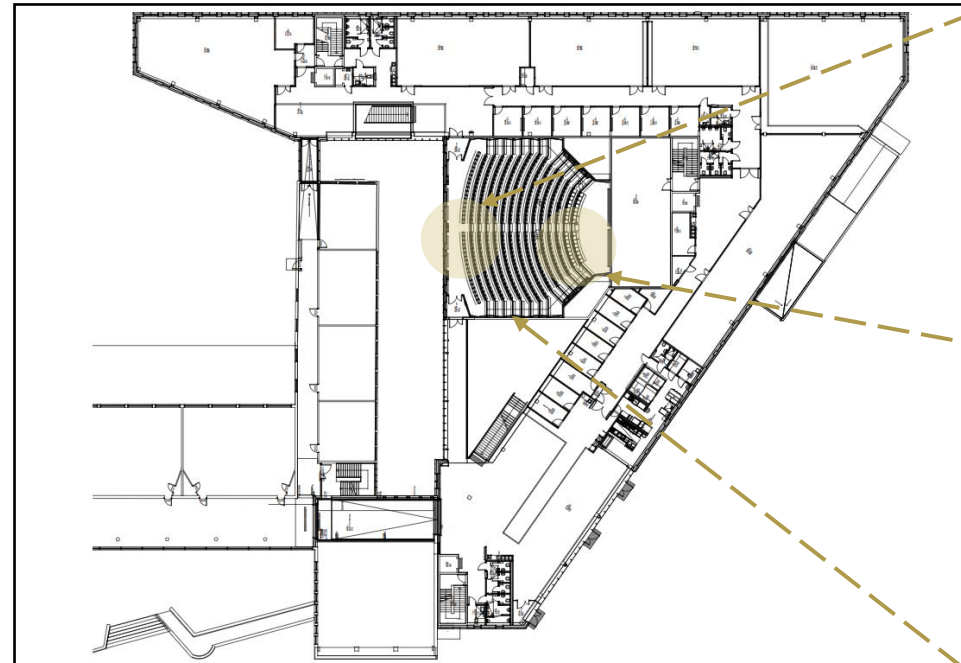


**Utviklingspotensial/Muligheter**

- Se på muligheter for oppdeling av rommet for bedre utnyttelse og funksjonalitet.
- Undersøke bruken av rommet, og se om det kan gjøres organisatoriske bruksendringer.

**Beskrivelse av dagens situasjon**

- Brukes til større obligatoriske kurs, særlig på bachelornivå med store klasser, og i hovedsak i begynnelsen av hvert semester.
- Anvendes av og til som konferansesal.
- Det har i flere omganger vært diskusjoner om endring av rommets form og bruk.
- Auditoriet oppleves av brukere som gunstig for å samle mange personer i ett rom, men er i liten grad tilpasset utvikling i undervisningsformer og interaksjon og samhandling mellom foreleser og studenter, eller mellom studenter. Store høydeavstander oppleves for eksempel å begrense kommunikasjon, mens sitteutformingen gjør det vanskelig for studenter å diskutere seg imellom, eller for underviser å bevege seg rundt i rommet.



Sitteplasser i Aud Max



Oppsett ved scene



Flatt undervisningsareal





# Undervisningsareal: Harvard-rom

## Plassering:

1. etg Hovedbygget

## Kapasitet

1 stk med 72 plasser

1 stk med 56 plasser

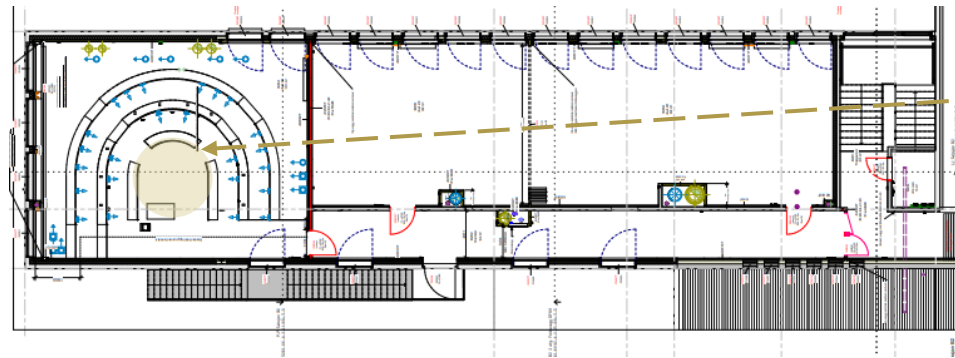


## Utviklingspotensial/Muligheter

- Etablere flere rom av denne typen undervisningsrom. Se på trinnhøyde.
- Se på bruksmuligheter utenom undervisning.
- Kartlegge teknologibehov blant undervisere med vekt på fremtidsutvikling og sikre tilpasninger. Vurdere manuelle tavler som supplement til digitale.

## Beskrivelse av dagens situasjon

- Undervisningsrom der studentene sitter i en U-form rundt underviser. I dag er det 2 Harvard-rom på NHHs campus.
- Trekket frem som populære rom blant undervisere og studenter, fordi formen gir rom for samhandling og diskusjoner.
- Noen opplever at disse rommene har litt for høy trinnforskjell, og utfordringer med de tekniske løsningene.
- Digitale hjelpemidler på disse rommene oppleves av flere undervisere å være lite brukervennlige og «høyt teknologiske»



Sitteplasser i U-form





# Undervisningsareal: Rom med flatt gulv

## Plassering:

F.eks. i 1 etg. av Hovedbygget

## Kapasitet

Varies med romstørrelse

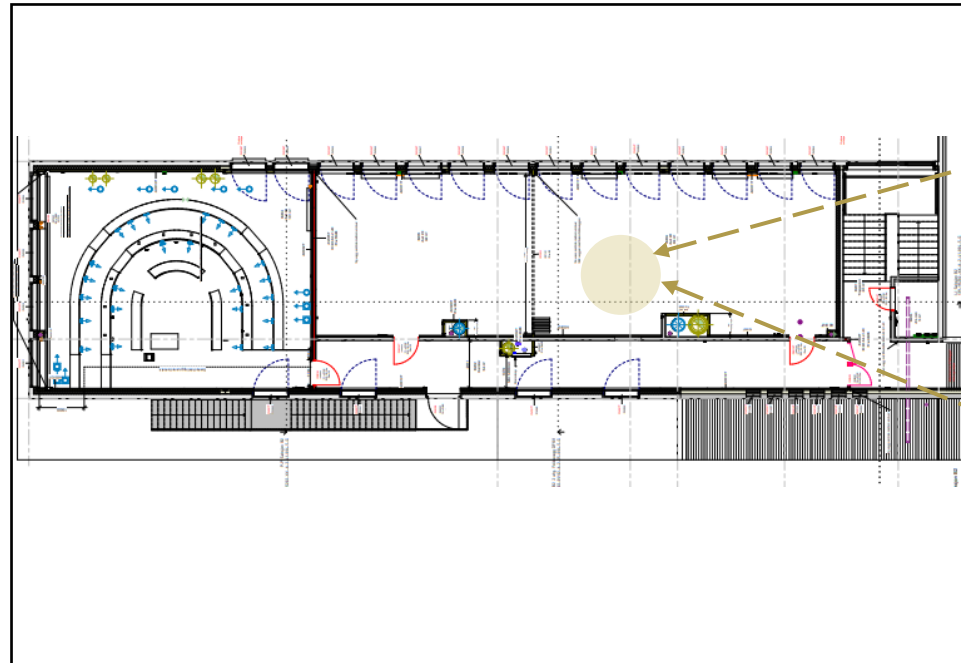


## Utviklingspotensial/Muligheter

- Etablere flere av denne typen undervisningsrom. Rom som kan deles opp etter behov sikrer også fleksibilitet.
- Brukes som lesesal/ flerbruk/ gruppearbeidsrom utenom undervisningstid
- Viktig å sikre optimal tilrettelegging av teknologi for fleksibelt bruk, f.eks. strømuttak/stikkontakter.

## Beskrivelse av dagens situasjon

- Utformet som klassisk klasserom, med løse stoler og pulter som kan flyttes og oppstilles etter behov.
- To av rommene kan deles på midten etter behov, noe som gir økt fleksibilitet når det gjelder kapasitetsbehov.
- Opplevs som funksjonelle og praktiske, og er populære blant studenter og undervisere.



Flatt undervisningsrom



Flatt undervisningsrom





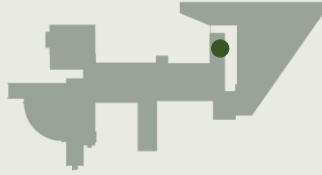
# Arbeidsarealer for ansatte: Sone 1, Hovedbygget

**Plassering:**

I underetasjen av Hovedbygget.

**Kapasitet**

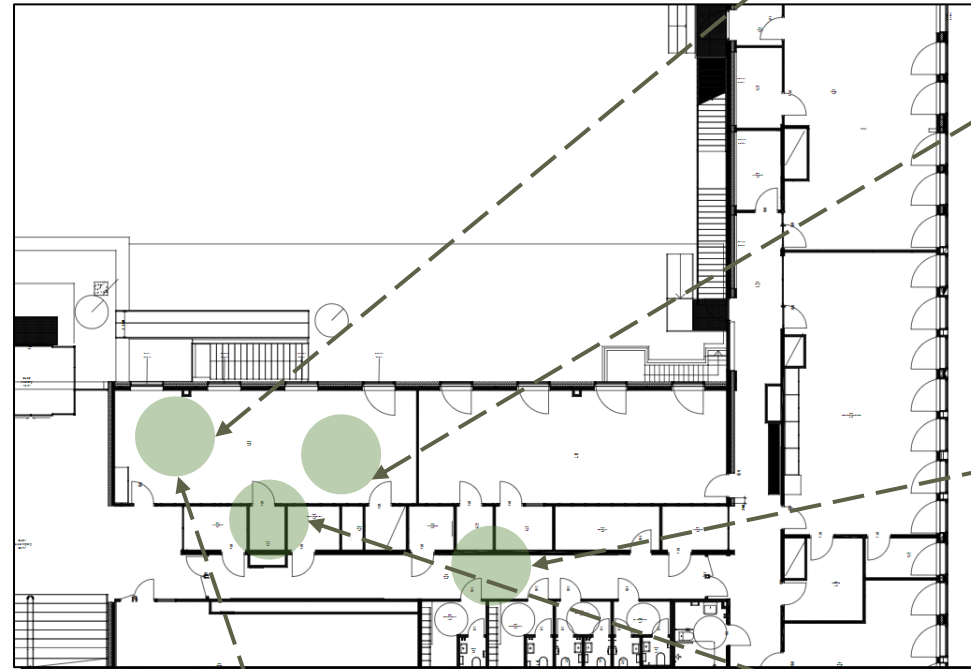
11 arbeidsplasser


**Utviklingspotensial/Muligheter**

- Innlemme korridor i arbeidssonen, som vil gi mer plass til et aktivitetsbasert arbeidsplasskonsept.
- Forbedre lydtetting på eksisterende stillerom/telefonrom.

**Beskrivelse av dagens situasjon**

- Opplevs som trangt. Har lav takhøyde og mange arbeidsplasser med høye sideskjermer som hindrer innslipp av dagslys. Overlys hjelper noe når det gjelder dagslys.
- Det er utfordringer med dårlig lydisolering av små stillerom/telefonrom i umiddelbar nærhet av kontorplasser i åpne landskap. Det oppleves å være støy og lydlekasje mot arbeidssone og korridor. Noen stillerom/telefonrom er derfor blitt stengt, eller anvendes som kontorer.
- Enkelte åpne landskap oppleves som for trange og ansatte plages av støy i landskapet



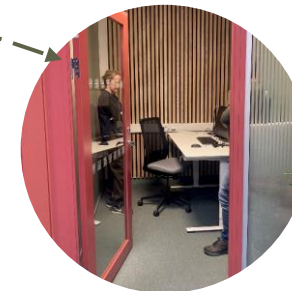
Arbeidsplasser med bordskjermer

Tett mellom arbeidsplasser og smal gangssone

Innlemme korridor i arbeidssone



Aktivitetsbasert konsept



Forbedre lydtetting. Eksempel fra arbeidssone i Servicebygget





# Arbeidsplassarealer for ansatte: Sone i Servicebygget



**Plassering:**  
2.Etg Servicebygget

**Kapasitet**  
15 arbeidsplasser



## Utviklingspotensial/Muligheter

- Legge inn flere typer arbeidsplasskonsept i en slik løsning underdekning, og dermed også legge til rette for fleksibilitet med tanke på variasjon i antall ansatte.

## Beskrivelse av dagens situasjon

- Fremhevet som en av de mest velfungerende arbeidssonene på NHH.
- Består av 14 arbeidsplasser i åpent landskap, 1 arbeidsplass på kontor, adskilt sosial sone, og fire miljørom/stillerom for konsentrert arbeid.
- Opplevs som romslig og lyst, med vinduer på begge sider av lokalet, og god himlingshøyde.
- Har sosial sone i nærheten, men adskilt fra selve arbeidssonen

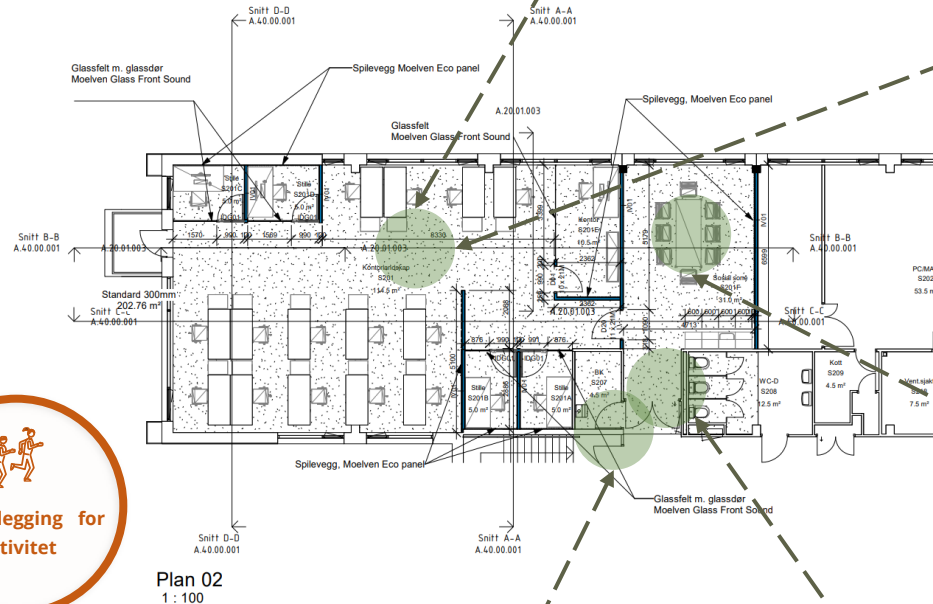


Funksjonelle arbeidssoner for studenter og ansatte

Aktivitetsbasert arbeidsplass



Landskap



Tilrettelegging for aktivitet



Areal-tilgjengelighet



Adskilt sosial sone



Lydtett, romslig miljørom



Inngang: oppdeling av soner



# Arbeidsplassarealer for ansatte: Sone i Høyblokken

## Plassering:

I 2-9. Etg. av Høyblokken

## Kapasitet

Ikke telt plasser

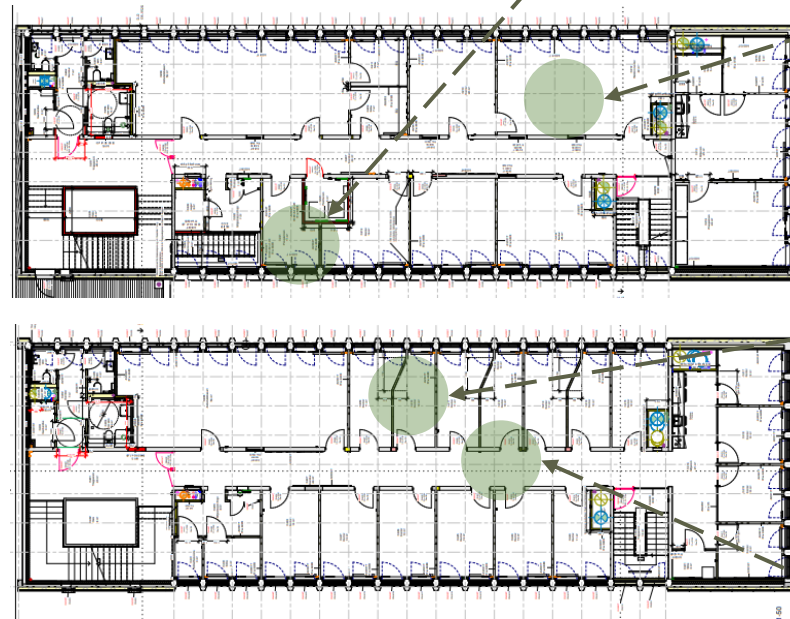


## Utviklingspotensial/Muligheter

- For å skape mer arealeffektive og fleksible arbeidsplasser med rom for samhandling, kan antallet cellekontorer reduseres til fordel for romsligere åpne landskap. Korridorer kan også innlemmes i arbeidsarealet der det er mulig
- For å sikre en god arbeidshverdag, kan det settes av mer plass til støttefunksjoner som miljørom/multirom, møterom og sosiale soner. Det vil da være mulig å implementere en plassbesparende aktivitetsbasert løsning.
- Vurdere mulighet for dører med innsynsfunksjon

## Beskrivelse av dagens situasjon

- Det er ulik planløsning i etasjene i Høyblokken. Noen har kun arbeidsplasser, mens andre har sosiale soner og/eller møterom i tillegg til arbeidssoner.
- Brukere har påpekt at åpne landskap i blokken oppleves som trange, og at det mangler møterom i umiddelbar nærhet til arbeidsplass.
- I enkelte etasjer oppleves kontorlandskapet å gi en følelse av isolasjon pga. stengte dører uten mulighet til å se inn.



Eksempler: 2. etg. (øverst) og 3. etg. (nederst). Bildet viser ulike planløsninger for etasjene.



Grupperom



Åpent landskap



Cellekontor med skråvegg



Foto Niklas Hart



Foto: Niklas Hart

Aktivitetsbasert arbeidsplasskonsept



# Fellesarealer inkl. studentarbeidsplasser: Grupperom i Nybygget



**Plassering:**  
U. Etg Nybygget

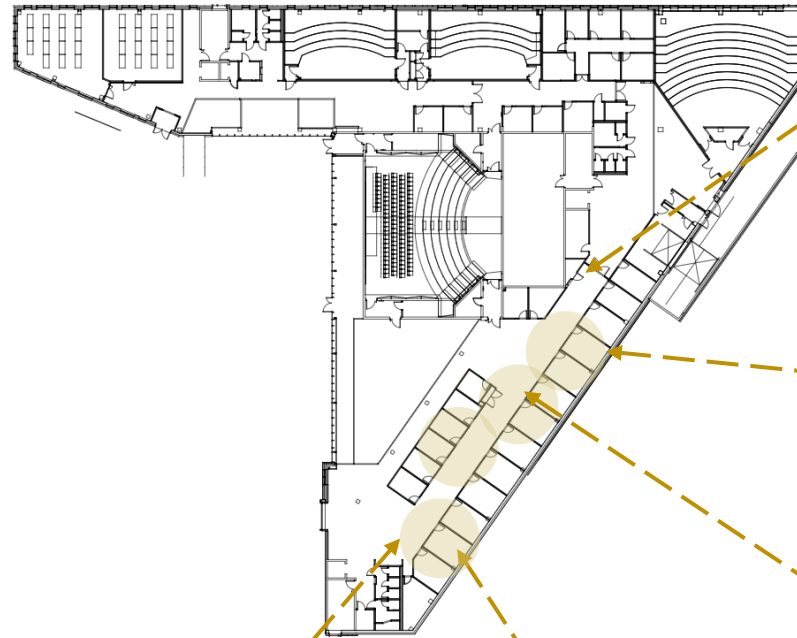
**Kapasitet**  
178 plasser

## Utviklingspotensial/muligheter

- En mer variert planløsning som gir rom for ulike arbeidsformer, f.eks co-working sone eller åpne rom for gruppearbeid. Beholde grupperom, men dele opp for å få rom med mer passende størrelse.
- Se på mulighet for å benytte mer av gangarealet.

## Beskrivelse av nåværende situasjon

- Opplevs som for store for grupper på et par studenter, men benyttes ofte av et par studenter av gangen. Grupperommene totalt sett er derfor overdimensjonerte til sitt formål.



Grupperom i bruk



Grupperom



Mindre grupperom



Korridor ved grupperom



Åpne soner for gruppearbeid/ co-working



# Fellesarealer inkl. studentarbeidsplasser: Studentkantine, lesesal og vrimleareal

## Plassering:

U. Etg Servicebygget

## Kapasitet

Kantine: 300

Lesesal: 60

Vrimleareal: 26

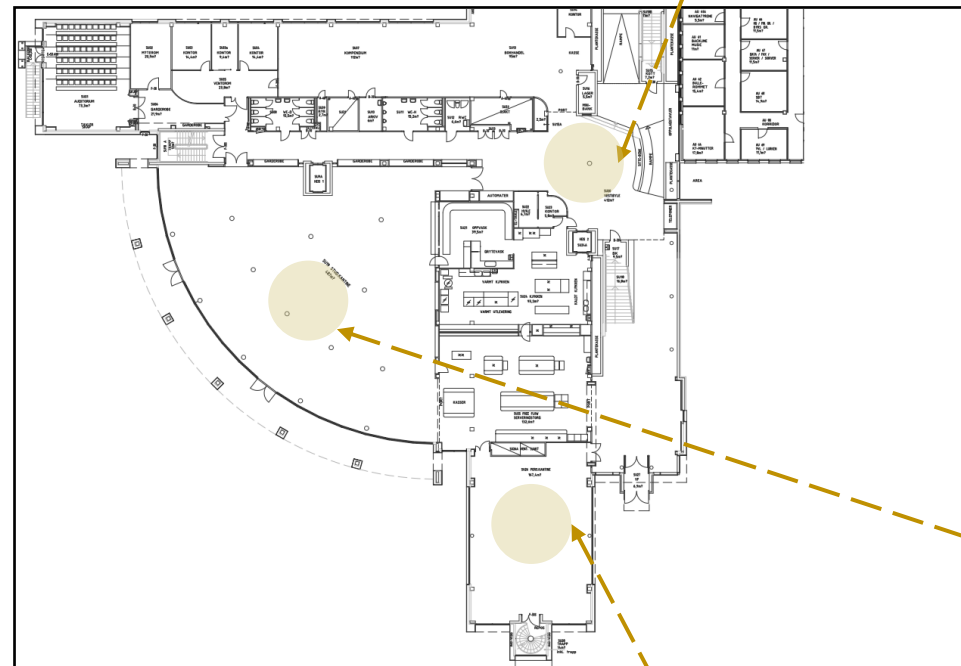


## Utviklingspotensial/Muligheter

- Vrimlearealet har mye uutnyttet plass. Mulighet for å åpne opp mellom soner, og for skape møteplasser og arbeidsplasser mellom undervisning.
- Mer flyttbar, variert og fleksibel møblering kan tilrettelegge for variert bruk på dag- og kveldstid.
- Behagelige sittegrupper, planter og farger kan skape opplevelse av hygge og trivsel

## Beskrivelse av nåværende situasjon

- Åpent vrimleareal utenfor kantine er lite brukt på grunn av utformingen, med flere ulike gulvhøyder
- Studentkantine oppleves av brukerne som mørk, kald og lite hyggelig å oppholde seg i.
- Arealet benyttes til mange formål, som f.eks. ved større arrangementer eller karrieredag.
- Tidligere separat personalkantine omgjort til lesesal for studenter
- De finnes uteområder i direkte tilknytning til kantine, men er umøblert og lite brukt.



Vrimleareal



Møteplasser og arbeidsplasser



Tilrettelegging for aktivitet



Bygg og materialer



Campus-tilgjengelighet



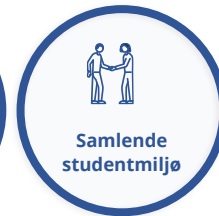
Studentkantine



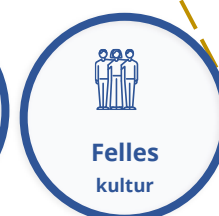
Fleksibel og variert møblering



Tilhørighet og stolthet



Samlende studentmiljø



Felles kultur



Lesesal



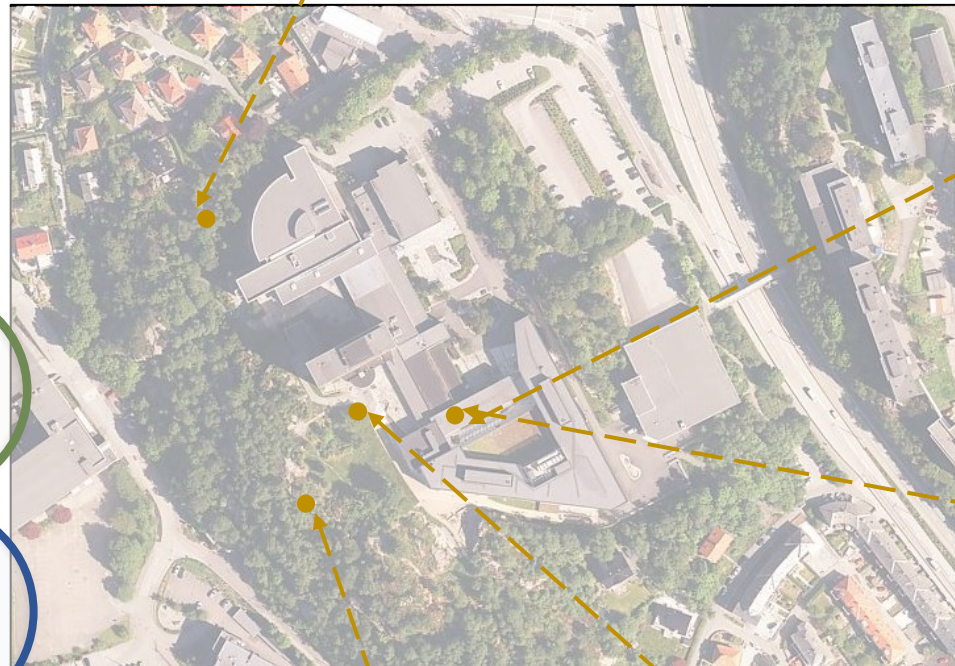
# Uteområder

## Plassering:

Ved studentkantine, mellom Hovedbygg og Nybygg, Rundt Hovedbygg



Trapp ved kantine

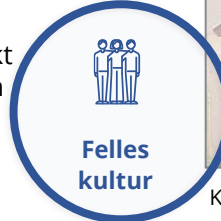


Kartutsnitt fra Gule sider



## Utviklingspotensial/Muligheter

- Uteområdet kan ved enkle grep gjøres mer tilgjengelig. Ved å legge treverk i trappetrinn, kan trappen brukes til sitteplasser. Uteplassen kan også utvides, og gjøres til en del av kantinen.
- Uteområde mellom Hovedbygget og Nybygget kan møbleres ytterligere for bruk til pauser. Planter og trær kan bidra til en bedre opplevelse, i uterom, og skape visuell kontakt med natur fra innsiden, med mulighet for en biofilisk designløsning.
- Mer attraktive og praktiske løsninger for sykkelparkering



## Beskrivelse av dagens situasjon

- Varierende bruk av uteområder.
- Også varierende grad av møblering i de ulike uteområdene. Noen ligger i direkte tilknytning til byggene



Integrerte oppholdssoner



Grøntarealer



Uteområde mot havet



Uteområde mellom Hovedbygget og Nybygget



# Tak og fasader

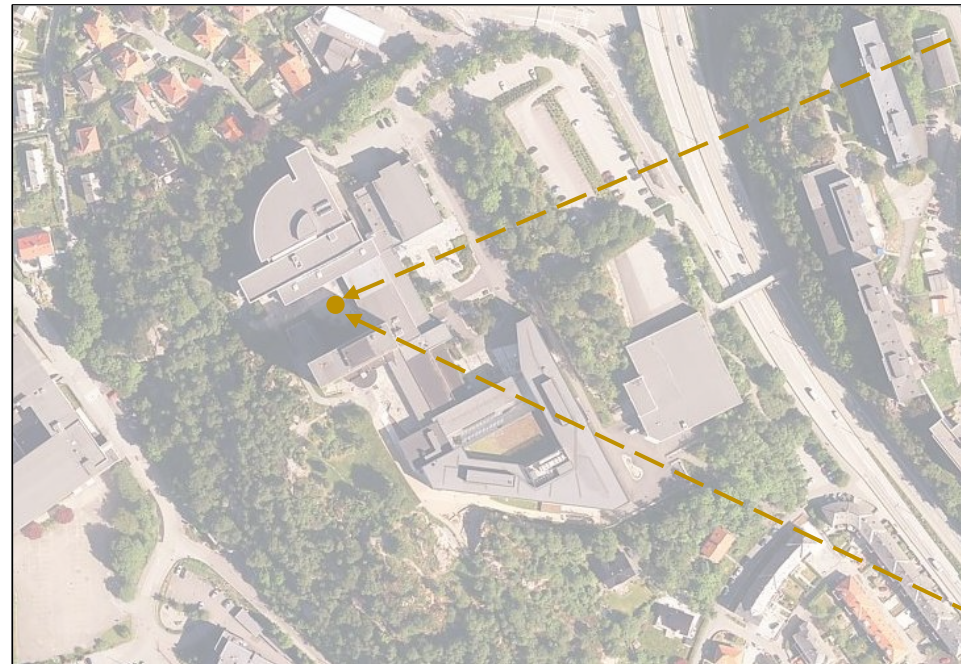


## Utviklingspotensial/Muligheter

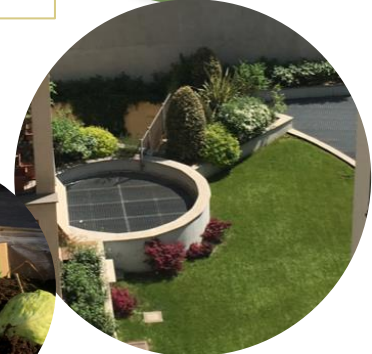
- Produksjon av energi
- Grønne tak
- Se på mulighet for å etablere takhager til produksjon av råvarer til kantine.
- Produsere energi ved hjelp av solcellepaneler på fasade
- Grønne fasader som bidrar til bedre naturmangfold.

## Beskrivelse av dagens situasjon

- Tak og fasader ikke benyttet til produksjon av energi, eller som grønne tak.



Takterrasse



Energiproduksjon



Grønne fasader



Takterrasse

# 6. Utvikling av NHH-tomten



# 6.1 Eksisterende situasjon



## Muligheter for utbygging

### Utbygging av eksisterende grønt areal i sør og vest

Det er ingen fordeler med utbygging i dette området.

- Ulemper med utbygging:
- Regulert grønt og reduksjon av eksisterende grøntareal.
  - Lang avstand til offentlig transport.
  - Lang avstand til resten av campus.
  - Bratt terreng

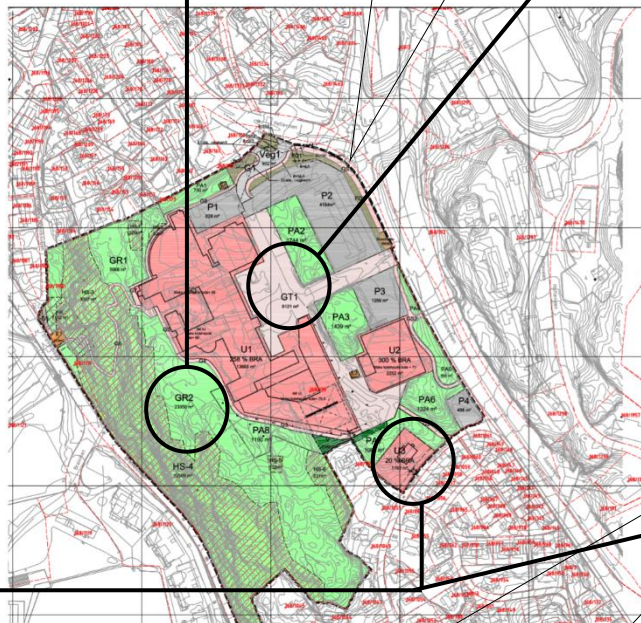
### Utbygging av Jægerbakken og eksisterende grønt-arealer i nærheten

Fordeler med utbygging:

- Nærhet til Nybygget
- Delvis regulert for utbygging
- Avstand til eksisterende verneverdige campusbygg
- Eventuell utbygging er mer egnet til boligformål. U3 er regulert til bolig for personale eller andre med tilknytning til høyskolen.

- Ulemper med utbygging:
- Reduksjon av grøntareal
  - Et stort volum i nærhet til boligene i sør er ikke til fordel
  - Lang avstand til offentlig transport
  - Delvis regulert grøntområde

I den gjeldende reguleringsplanen er det regulert parkering i 4 områder over bakken (P1, P2, P3 og P4). Det er i disse områdene at det foreslås fremtidig utbygging av campus.

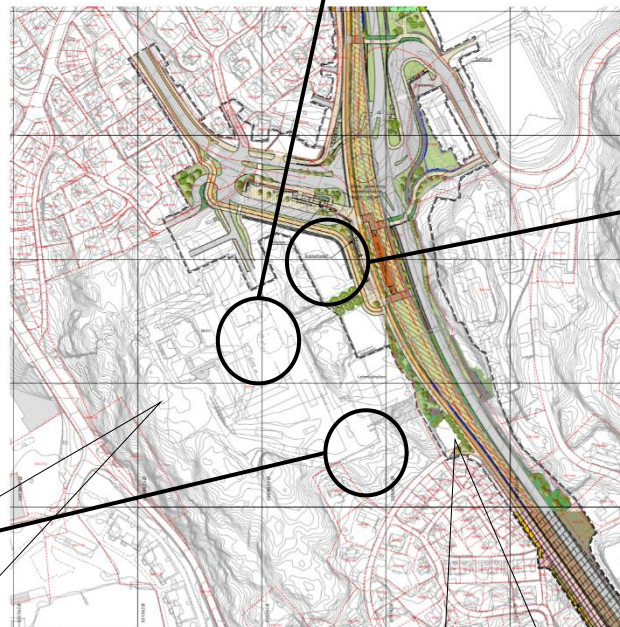


På plankartet til bybanen er områdene P1, P2 og P3 regulert som midlertidig bygge- og anleggsområder. Dagens parkingsplasser kommer til å forsvinne under utbygging av bybanen.

### Utbygging av eksisterende plass foran Hovedbygget

- Fordeler med utbygging:
- Kort avstand til andre bygg på campus
  - Kort avstand til offentlig transport og bybane

- Ulemper med utbygging:
- Regulert som gatetun og grønt areal
  - Reduksjon av eksisterende grøntareal
  - I konflikt med eksisterende varelevering



Sørøst fra campus er det regulert inntil 16 parkeringsplasser i området til P4.

### Utbygging ved siden av fremtidig bybanestopp

- Fordeler med utbygging:
- Transformasjon av parkeringsområdet istedenfor utbygging av eksisterende grønt areal. Dette er i tråd med grønn strategi for Bergen kommune og bærekraftsmålene til NHH.
  - Nytt "ansikt" til NHH. Synlig inngang til campus.
  - Rett ved siden av bybanestopp
  - Fungerer som støyskjerm til campus
  - Gir plass til verneverdige campusbygg.
  - Bevaring av plassen foran Hovedbygget. Plassen kan bli "hjerne" av campus etter og et mer aktivt uteareal.
  - Siktlinjene kan bevares/forsterkes med åpninger i nord og fra bybanestoppen.
  - Kan bygges ut i faser.
  - Plasseringen gir mulighet som sambruk og utleie

- Ulemper med utbygging:
- Relativ lang avstand til Nybygget
  - Usikkert om det blir endringer ifm. bybanen
  - Bygge- og anleggsområdet under bygging av Bybanen
  - Behov for omregulering
  - På grunn av tilgjengelig plass kan ikke volumene være så kompakt.

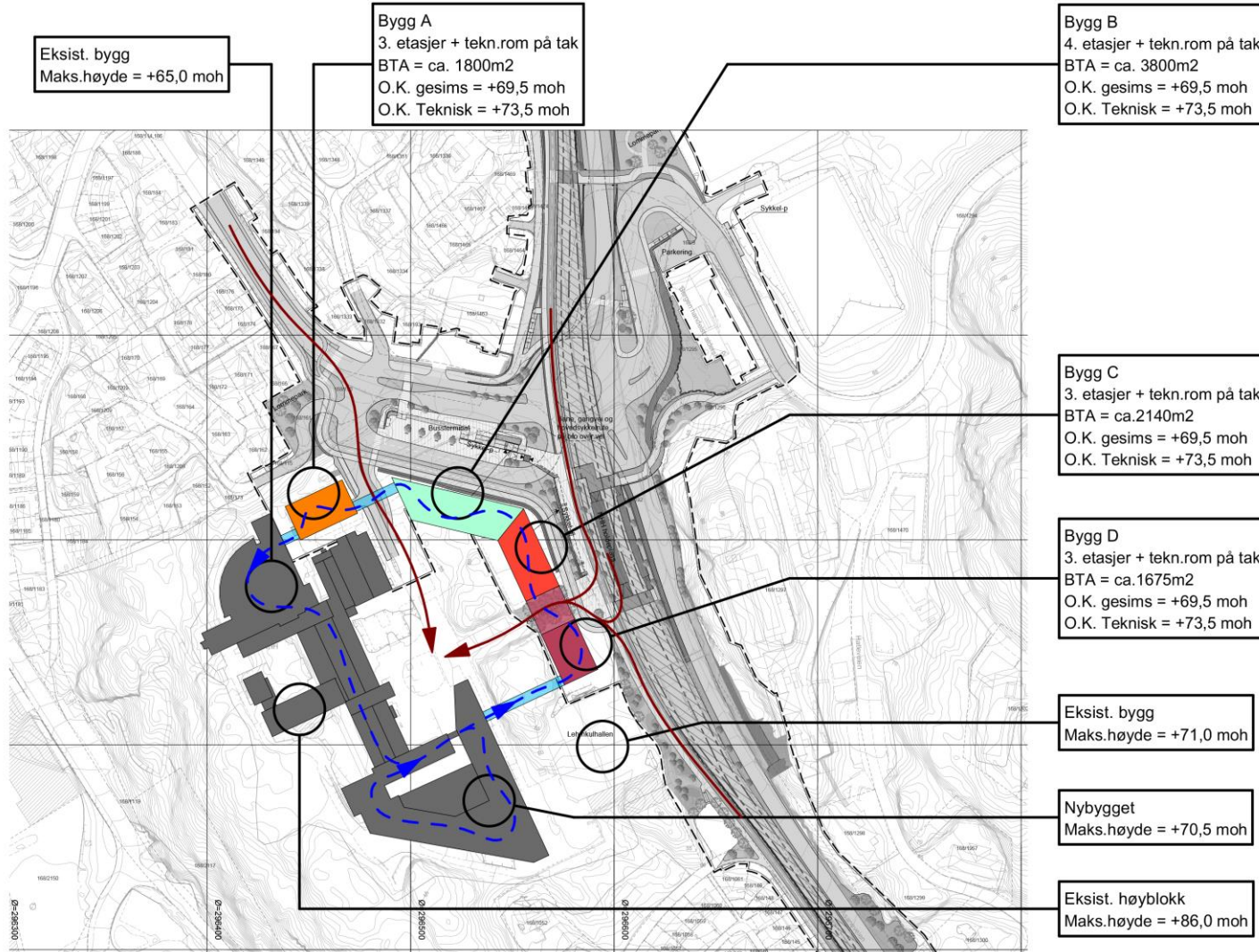
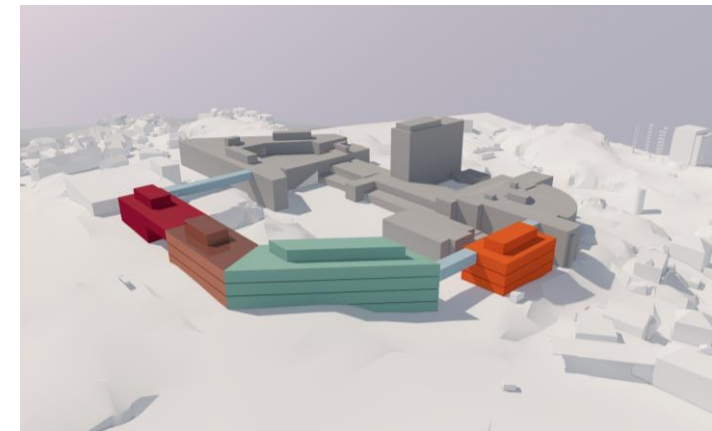


# 6.2 Forslag til fremtidig utbygging



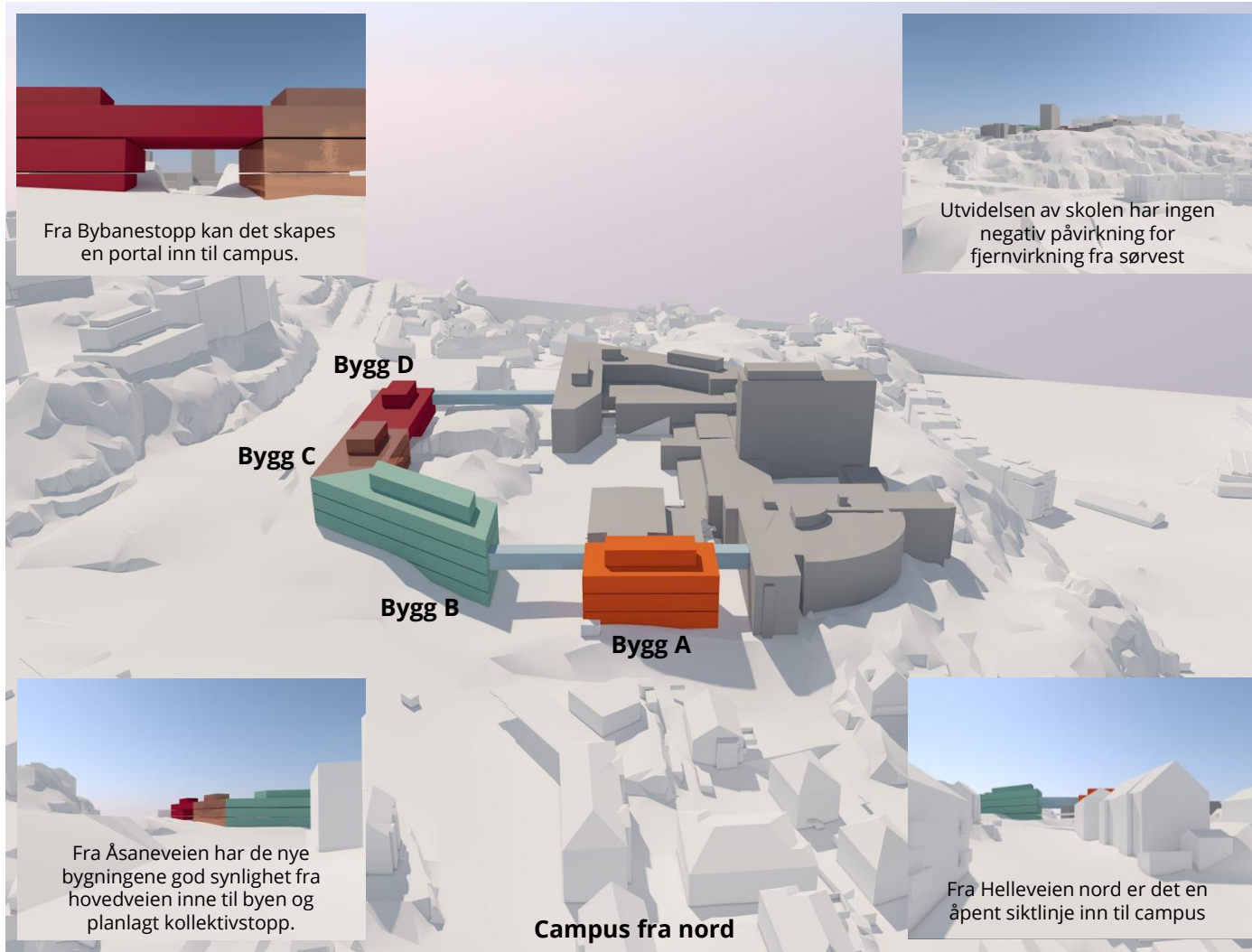
## Vurdering av muligheter og anbefalte tiltak:

- De nye bygningene plasseres på de eksisterende parkeringsarealene. Den grønne kollen mellom dagens parkering og plassen foran Hovedbygget beholdes. (*bærekraft*)
- Bruttoetasjehøydene i volumstudien gir rom for at bygningene kan bygges av massivtre (*bærekraft*).
- 4 bygg, koblet med bruere som kan bygges i 4 trinn.
- Plassering av bygg danner et sentralt uterom som kan bukes mer aktiv som en del av campus.
- Plasseringen av de nye bygninger er egnet til utleie i at de er plassert ved siden av Bybanestopp.
- Broforbindelser mellom de nye- og eksisterende bygg
- Plassering av bygg vil kreve omregulering
- I forslaget til utvidelse av campus kan det tenkes at parkering integreres i byggene. Bygg A og Bygg B er mest egnet til å ha parkering i kjeller eller 1. etasje. Nedgravde parkeringskjellere bør begrenses på grunn av hensyn til miljøet (CO<sub>2</sub> regnskap for NHH). Parkeringsmulighetene i byggene må undersøkes i mer detaljer sammen med videreutvikling av konseptet.



Totalareal nybygg BTA = 9415m<sup>2</sup> (inkl. ikke broene)

# 6.3 Illustrasjoner



## Eksisterende parkeringsplass



## Støtter opp under følgende av NHHs hovedmål for campus og strategiske grep:

Bærekraft



Bygg og materialer



Bærekraftig mobilitet



Økologi

Levende



Tilrettelegging for aktivitet



Campus-tilgjengelighet

Verdiskapende



Areal-tilgjengelighet

Samlende



Samlende studentmiljø



Tilhørighet og stolthet